

Võrumaa turismiarendustrateegia 2015 ja tegevuskava 2007-2010.



2007

1. KOKKUVÕTE	3
1.1. ARENGUSTRATEEGIA KOOSTAMISE PROTSESS.....	3
1.2. ARENGUSTRATEEGIA PÕHISEISUKOHAD.	4
1..3. ARENGUSTRATEEGIA	
KOOSKÕLASTUSED.....	5
2. VÕRUMAA PUHKE- JA TURISMIMAJANDUSE ARENGUSTRATEEGIA	6
2.1. VISIOON.....	6
2.2. STRATEEGILISED EESMÄRGID	6
3.TEGEVUSKAVA 2007-2010	8
4. VÕRUMAA TURISMI- JA PUHKEMAJANDUSE OLUKORRA ANALÜÜS.....	18
4.1. RESSURSSIDE ANALÜÜS	18
4.1.1. Piirkonna üldisloomustus.....	18
4.1.2. Loodusressursid	21
4.1.3. Ajaloo- ja kultuuripärand	22
4.1.4. Inimesed ja oskusteave.....	24
4.2. TURISMISEKTORI ORGANISATSIOONILINE KORRALDUS	27
4.2.1. Ettevõtjad	27
4.2.2. Avalik sektor.....	28
4.3. ARENGUSUUNDUMUSED JA -VAJADUSED	29
4.3.1. Majutusteenus	29
4.3.2. Toitlustusteenus.....	32
4.3.3. Aktiivtegevused ja elamustooted	33
4.3.4. Turismiinfrastruktuur.....	36
4.3.5. Turismitoodet vahendavad ja toetavad teenused	36
4.3.6. Piirkonna külastatavus.....	38
5.3.7. Võrumaa turismi arengukava 2002-2006 täitmise analüüs	39
4.4. TURUNDUSTEGEVUS	42
4.4.1. Senine turundustegevus.....	42
4.4.2. Kavandatav turundustegevus	44
4.5. VÕRUMAA TURISMI- JA PUHKEMAJANDUSE KONKURENTSIANALÜÜS.....	52
4.5.1 Maailma ja Euroopa turismitrendid	52
4.5.2 Eesti turismi arengusuundumused	52
4.5.3 Võrumaa positsioon turismiturul	53
4.6. ARENGUKAVA TULENEVUS RIIKLIKEST NING REGIONAALSETEST ARENGUDOKUMENTIDEST	55
5. SUMMARY	60
LISA 1 MÕISTED.....	63
LISA 2 VÕRUMAA TURISMI- JA PUHKEMAJANDUSE SWOT ANALÜÜS.....	65
LISA 3 KASUTATUD LÜHENDID	68
LISA 4 ARENGUKAVA KOOSTAMISEL OSALENUD INIMESED	69
LISA 5 KOKKUVÕTE AK SISENDIKS OLNUD TURISMIETTEVÕTJATE KÜSITLUSEST	70
Lisa 6 KOOSKLASTUSED	78

1. KOKKUVÕTE.

1.1. Arengustrateegia koostamise protsess

Võrumaa turismiarendustrateegia koostamise vajadus tulenes eelkõige asjaosaliste tõdemusest, et pikaajaliselt jätkusuutliku ning efektiivse puhke- ja turismimajanduse arengu tagamiseks piirkonnas on vajalikud erinevate huvigruppide ja turismiasjaliste kokkulepped ühistegevuse eesmärkide määratlemise, eesmärkide saavutamiseks kavandatavate tegevuste, rollijaotuse ja vahendite osas.

Uue turismiarendustrateegia väljatöötamise vajaduse tingis ka asjaolu, et eelmise arengukava periood hõlmas aastaid 2002-2006 ning muutused sise- ja väliskeskkonnas on toonud kaasa vajaduse aktualiseerida strateegilisi eesmärke ja rakendustegevusi.

Strateegia väljatöötamist initsieerisid ja toetasid Võru Maavalitsus ja Võrumaa Turismiliit ning protsessi konsulteeris OÜ Continuum Group.

Strateegia väljatöötamisel osalesid aktiivselt Võrumaa Turismiliidu liikmed, Võru Maavalitsuse, Võru Turismiinfokeskuse, Võrumaa Arenguagentuuri, Võrumaa Kutsehariduskeskuse, Võrumaa Talupidajate Liidu, Võru Instituudi, Võrumaa giidide ning Võrumaa kohalike omavalitsuste jt organisatsioonide esindajad. Kokku osales strateegia projekti koostamise töögrupis 26 inimest, lisaks esitasid oma täiendusi järgnevad kohalikud omavalitused, organisatsioonid ja üksikisikud: Võru linn, Võru vald, Haanja vald, Rõuge vald, Antsla vald, Varstu vald, Lasva vald, SA Võrumaa Arenguagentuur, Riiklik Looduskaitsekeskus, Andy Karjus, Hillar Punamäe. Valdavalt on esitatud täiendused dokumenti sisse viidud.

Strateegia väljatöötamisel kasutati erinevaid meetodeid: seminare, grupitöid, küsitlusi ning internetipõhiseid diskussioone. Toimus ka kaks avalikku seminari-konverentsi.

Võrumaa turismiarendustrateegia 2007-2015 on läbinud kooskõlastusringi Võrumaa kohalikes omavalitsustes, kinnitatud Võrumaa Omavalitsuste Liidu juhatuse koosoleku otsusega, kinnitatud Võrumaa Turismiliidu juhatuse koosoleku otsusega, Võru maavanema korraldusega ja SA Võrumaa Arenguagentuur nõukogu otsusega.

Võrumaa turismiarendustrateegia juurde kuuluv tegevuskava kuulub ülevaatamisele ja vajadusel aktualiseerimisele kord aastas ja strateegia uuendatakse vajadusel kolmeaastaste perioodide järel.

1.2. Arengustrateegia põhiseisukohad.

Võrumaa turismi- ja puhkemajanduse pikemaajaline soovitud arenguperspektiiv on sõnastatud arenguvisionis aastani 2015:

Aastal 2015 on Võrumaa siseturul eelistatud ning Läänemere regioonis tuntud puhkusepaik, pakkudes aastaringset atraktiivseid elamus- ja pärandturismitooteid¹ ning aktiivse puhkuse võimalusi.

Strateegilised eesmärgid sõnastati järgmistes valdkondades:

- Elu- ja tegevuskeskkond
- Tootearendus
- Turundus ja kommunikatsioon
- Turismiarengu ja ressursside planeerimine

Arengu võtmeteguritena tõsteti esile:

- looduslikule ning ajaloo- ja kultuuripärandile tuginevat tootearendust,
- süsteemset, toote eripära esile toovat turunduskommunikatsiooni,
- kõrget ja stabiilset teenuse kvaliteeti,
- osapoolte sihipärast ja koordineeritud koostööd.

Võrumaa on looduse-, kultuuri- ja enese avastamise naudingut pakkuv reisisihtkoht, mille tõhusaim müügikanal on ülimalt rahulolevad külastajad.

Võimalik turunduses kasutatav *slogan*, mis toob potentsiaalse külastaja jaoks esile Võrumaa omapära, võrumaalase soojust ning head huumorimeelt ning siinse elulaadi ja looduse harmoonilist kooslust võiks olla järgnev:

Võrumaa – mahe ja muhe.

Püstitatud eesmärkide saavutamiseks on koostatud tegevuskava aastateks 2007-2010

¹ Pärandturism antud kontekstis sisaldab endas nii ajaloo-, kultuuri- kui ka looduspärandit

1.3. Arengustrateegia kooskõlastused

Võrumaa turismiarengustrateegia aastani 2015 on kinnitatud Võru maavanema korraldusega nr 20. juuni 2007.a nr 1.1-1/94

Võrumaa turismiarengustrateegia aastani 2015 on heaks kiitnud Võrumaa Omavalituste Liidu juhatus oma 19. aprilli 2007.a. otsusega nr 9

Võrumaa turismiarengustrateegia aastani 2015 on heaks kiitnud MTÜ Võrumaa Turismiliit juhatus oma 27. aprilli 2007.a. otsusega nr 70-ÜK

Võrumaa turismiarengustrateegia aastani 2015 on heaks kiitnud SA Võrumaa Arenguagentuuri nõukogu oma 23.veebruari 2007.a otsusega nr 37.

Võrumaa turismiarengustrateegia aastani 2015 on kooskõlastanud ka kõik Võrumaa omavalitsused ning Võru Instituut ja Riiklik Looduskaitsekeskus.

(vt Lisa 5 Kooskõlastused).

2.Võrumaa puhke- ja turismimajanduse arengustrateegia

2.1. Visioon

Aastal 2015 on Võrumaa siseturul eelistatud ning Läänemere regioonis tuntud puhkusepaik, pakkudes aastaringset atraktiivseid loodus-, elamus- ja pärandturismitooteid ning aktiivse puhkuse võimalusi.

2.2. Strateegilised eesmärgid

Elu- ja tegevuskeskkond

- Võrumaale omane looduslik ning kultuuriline eripära on säilitanud eheduse ning kohalik elukeskkond leiab väärtustamist nii võrumaalaste kui külaliste poolt.
- Miljöö- ja keskkonnaväärtuslike alade säilimine on tagatud läbi KOV planeeringute ja järelvalve.
- Võimalused (turismi)ettevõtlusega alustamiseks on paranenud, ettevõtlusaktiivsus kasvanud.

Tootearendus

- Tootearenduses on peatähelepanu suunatud Võrumaa eripära ja traditsioonilist elulaadi ning loodust tutvustavate toodete loomisele ja arendamisele.
- On tagatud piisav ja stabiilne kvaliteetsete toodete pakkumine ning teenuste kvaliteet.
- Võrumaa suurimat potentsiaali omavad turismiattraksioonid on välja arendatud ning pakuvad terviklikku toodet.

Turundus ja kommunikatsioon

- Avaliku- ja erasektori koostöös on saavutatud Võrumaa (turismi) väärtuste tuntus Eestis ja prioriteetsetel välisurgudel (Läti, Soome, Loode-Venemaa, Saksamaa). Siseturistide ööbimiste arvu kasvab aastaks 2010 35% ja väliskülastajate ööbimiste arv kasvab 25%.
- Turunduskommunikatsioonis on rõhuasetus loodus- ja kultuuripärandile tuginevatel toodetel.
- Suur Munamägi kui Võrumaa tuntuim sümbol ja atraktsioon leiab rakendamist turunduskommunikatsioonis.
- Lõuna-Eesti kui puhkusepiirkond seostub potentsiaalsetel külastajatel eelkõige Võrumaaga.

Turismiarengu ja ressursside planeerimine

- Turismisektor Võrumaal omab piisavalt kvalifitseeritud tööjõudu.
- Riiklikud ja EL toetused leiavad tõhusat rakendamist loodus- ja kultuuripärandile tuginevate toodete arendamisel, turundustegevuses ja turismiinfrastruktuuri arendamisel.
- Turism Võrumaal jaotub ühtlasemalt nii piirkondlikult kui aastaringsetl.
- Turismialane koostöö on süsteemne ja koordineeritud².

² Võrumaa turismiarendustöö peamised partnerid on ettevõtjad, Võrumaa Turismiliit, EAS Võru Turismiinfokeskus, Võrumaa Arenguagentuur, Võrumaa Kutsehariduskeskus, Võrumaa omavalitsused ja Võrumaa Omavalitsuste Liit, Võru Instituut, Võru Maavalitsus ning Riiklik Looduskaitsekeskus. Maakondliku turismiarendustöö koordineerimine toimub Võrumaa Arenguagentuuri kaudu. Vajadusel kaasatakse täiendavalt asjaomaseid ametkondi.

3. Tegevuskava 2007-2010³

	Tegevus	Aeg	Maksumus ja finantseerimisallikad	Teostajad
1.	Elu- ja tegevuskeskkond			
1.1.	Võrumaale omane looduslik ning kultuuriline eripära on säilitanud eheduse ning kohalik elukeskkond leiab väärtustamist nii võrumaalaste kui külaliste poolt.			
1.1.1.	Pärimust ja omakultuuri tutvustavate elementide integreerimine õppe- ja ainekavadesse.	Pidevalt	olemasolevate tegevuseelarvete raames	VI, MV HO, LKK, koolid, huvikoolid, lasteaiad
1.1.2.	Pärimust ja omakultuuri tutvustavate ülevaatlike temaatiliste materjalide koostamine (Võrumaa kihelkondade toidutraditsioonid, rahvakalendri tähtpäevade kombestik, vestmik, salmik, ...).	2007-2009	1 000 000 sh. Kultuurkapital, programm „Lõuna-Eesti keel ja kultuur 2004-2009”, Võru MV	VI, TL, MV, MTÜ-d
1.1.3.	Võru keele kasutamine igapäevases suhtluses ja siltidel turismiteenuseid pakkuvates ettevõtetes.	Pidevalt	100 000, programmid	Ettevõtjad, VI
1.1.4.	Tänavasiltidele ja viitadele võimalusel võrukeelsete lisade paigaldamine.	2008- 2010	500 000 KOV eelarved, struktuurivahendid	KOV-d, VI, MTÜ-d, OVL
1.1.5.	Maakonnasisene teavitustegevus ning puhkamis- ja tegevusvõimaluste tutvustamine (nt artiklite seeria Võrumaa Teatajas/Lõunalehes, Uma Lehes).	2007-2010	Turismiliit, struktuurivahendid, KIK	TL, VAA, LKK
1.1.6.	Maakonna integreeritud PR strateegia ja Võrumaa kui reisisihtkoha brändikontseptsiooni väljatöötamine ja ellurakendamine.	2007-2010	1000 000 Võru MV, Võrumaa OVL struktuurivahendid	Võru Maavalitsus, VOL, VAA, TL, eraturu konsultandid
1.1.7.	Ökoloogiliste ehitustehnoloogiate ja traditsioonilise taluehituse väärtustamine, propageerimine ja traditsioonide jätkamine.	2007-2010	KIK, jt programmid	LKK, KOV-d, MTÜ-d, Muinsuskaitseamet
1.2.	Miljöö- ja keskkonnaväärtuslike alade säilimine on tagatud läbi KOV planeeringute ja järelvalve.			
1.2.1.	KOV planeeringuspetsialistidele vastava koolituse läbiviimine.	2007	30 000 Võru MV	KOV-d, Võru MV, LKK
1.2.2.	Säilitatud ja atraktiivselt eksponeeritud miljööväärtuslike alade ja objektide esiletoomine ja tunnustamine.	2007-2010	40 000 Võru MV, Võrumaa VOL	Võru MV, VOL, LKK

³ Tegevuskava maksumus ja finantseerimisallikad on indikatiivsed ning täpsustuvad projektide detailse ettevalmistamise ning läbiviimise käigus.

Tegevuskava teostajate lahtis on märgitud organisatsioonid, kes teevad koostööd vastava tegevuse realiseerimise. Võimalusel on tumedas trüki esile toodud juhtorganisaatsioon.

1.3.	Võimalused (turismi)ettevõtlusega alustamiseks on paranenud, ettevõtlusaktiivsus kasvanud.			
1.3.1.	Võrumaa turismiklastri edasiarendamine (võrgustunud ettevõtete arvu, käibe ja töötajate arvu suurendamine, lisaväärtuse suurendamine, koolitusasutuste ja ettevõtjate vahelise koostöö edendamine, seonduvate teenindusvaldkondadega koostöö arendamine).	2007-2010	Struktuurifondid, VOL, ettevõtjad	VAA, TL, MV, ettevõtjad
1.3.2.	Võrumaa loodusele ning ajaloo- ja kultuuripärandile tuginevaid ning mahetooteid pakkuvate ettevõtete toetamine ning tunnustamine. (iga-aastane auhind).	2007-2010	40 000 + 130 000 VOL, KOV-d	VOL, KOV-d
1.3.3.	Turismiinfrastruktuuri arendamine (parklad, viiad, puhkekohad, vaatamisväärsused,).	2007-2010	2 000 000 vt ka tegevus 2.3. (turismiatraktsioonide väljaarendamine) Võrumaa OVL, KOV-d, struktuurivahendid, KIK	VAA, KOV-d, atraktsioonide haldajad ja omanikud, LKK
1.3.4.	Infrastruktuuri elementide arendamine (vee- ja elektrivarustus, teeholdus ja heakord, interneti- ja telefonise).	2007-2010	Hajaasustuse veeprogramm, ametkondlik rahastamine, struktuurivahendid, EAS, KIK	KOV-d, MV, VOL, VAA, ametkonnad, infrastruktuuriettevõtted
1.3.5.	Alustavate (turismi)ettevõtjate nõustamine ja koolituste läbiviimine.	2007-2010	VAA (eelarve), VTL, struktuurivahendid	VAA, TL, VKHK, LKK, eraturu konsultandid
1.3.6.	Piirkondade turismipotentsiaali väljaselgitamine ja potentsiaalsete turismiettevõtete kaardistamine.	2007-2008	Tegevuseelarved, Interreg programm	TL, KOV-d, VAA
1.3.7.	Süsteemaatiline teavitamine ettevõtlustoetustest (infopäevad, VAA infoleht, meililistid, www.visitvoru.ee ...).	Sisaldub VAA eelarves	Tegevuseelarvete raames	VAA, TL, KIK
2.	Tootearendus			
2.1.	Tootearenduses on peatähelepanu suunatud Võrumaa eripära ja traditsioonilist elulaadi ning loodust tutvustavate toodete loomisele ja arendamisele.			
2.1.1.	Tootearenduskoolituste läbiviimine tootegruppide, piirkondade ja traditsiooniliste tegevuste/oskuste kaupa.	2007-2010	500 000, ettevõtjad, TL, tugiprogrammid	TL, eraturu konsultandid
2.1.2.	Külastajapõhiste tootearendusuuringute läbiviimine (tarbija huvid ja ootused, ressursid, suundumused...).	2007 - 2010	200 000, TL, tugiprogrammid	TL, EAS TIK
2.1.3.	Toote komponentide pakkujate võrgustiku arendamine (sh pakkujate kaardistamine, veebipõhine infoturg) Kord aastas ajurünnakute läbiviimine tooteideede panga loomiseks ning ideede tasuta kasutamine. Arendustoe pakkumine ideest toote väljatöötamise ja toimumiseni.	2007-2010	50 000 (proaktiivne tegevus) VAA tegevuseelarve	VAA, VTL
2.1.4.	Parimate näidete tutvustamine ettevõtjatele tutvustusreiside kaudu maakonnasiseselt ja väljaspool.	2007-2010	80 000 Turismiliit, ettevõtjad	TL

2.1.5.	Kultuuriürituste, sündmuste ja programmide väljatöötamine kõrghooaja välisele perioodile (tootearenduse ajurünnakute kaudu).	2007-2010	Tegevuseelarvete raames	TL, VAA, MV, KOV-d; VOL, MTÜ-d, muuseumid
2.2.	On tagatud piisav ja stabiilne kvaliteetsete toodete pakkumine ning teenuste kvaliteet.			
2.2.1.	Tunnustatud kvaliteediprogrammides osalemine (ettevõtjate teavitamine, toetamine, motiveerimine).	2007-2010	Tegevuseelarvete raames	TL, VAA
2.2.2.	Võrumaa oma kvaliteediprogrammi reglemendi väljatöötamine ja võrgustikusisese kvaliteedikontrolli käivitamine.	2007-2010	Tegevuseelarve raames	TL, KOV-d
2.2.3.	Kliendi tagasiside järjepideva analüüsi korraldamine (teavitamine/koolitamine, tugi tagasiside uuringute läbiviimisel ja analüüsimisel).	2007-2010	100 000, Koolitustoetus	Ettevõtjad, TL, KOV-d, Tarbijakaitse amet
2.2.4.	Aastaringse kliendiküsitluse ankeedi väljatöötamine ja küsitluse läbiviimine Võru turismiinfokeskuses, tagasiside päeviku sisseviimine.	2007-2010	Tegevuseelarve raames,	TL, VAA, EAS TIK

2.3.	Võrumaa olulisemad turismiatraktsioonid on välja arendatud ning pakuvad terviklikku toodet.			
2.3.1.	Piirkondlikku tähtsust omavate atraktsioonide kontseptsioonide väljatöötamine ja arendustoetuste taotlemine tugiprogrammidest.	2007-2013	Struktuurifondid, omanike ja haldajate kaasfinantseerimine	KOV-d, atraktsioonide omanikud
2.3.2.	Ettevõtjate jt atraktsioonide omanike nõustamine atraktsioonide väljaarendamise erinevates faasides.	2007-2013	Tegevuseelarvete raames	VAA, eraturu konsultandid, TL
2.3.3.	Matkaradade, seiklusradade, suusaradade ja puhkekohtade arendamine ja hoolduse tagamine osapoolte koostöös.	2007-2013	Omanike ja haldajate eelarvete raames, fondide kaasrahastamisel	LKK, RMK, KOV-d jt omanikud, TL
2.3.4.	Vastseliina Piiskopilinnusekompleksi ja keskaja teemapargi väljaarendamine.	2007-2013	5 000 000 Vastseliina vald, struktuurivahendid	Vastseliina vald, MTÜd-d, ettevõtjad
2.3.5.	Pokumaa teemapargi väljaarendamine	2007-2013	20 000 000 Urvaste vald, SA Pokumaa, struktuurivahendid	Urvaste vald, SA Pokumaa
2.3.6.	Võru-Kose-Haanja-Rõuge- Vastseliina jalgrattatee ettevalmistamine ja rajamine.	2007-2013	Täpsustub tegevuse ettevalmistamise käigus	Võru linn, Haanja vald, Rõuge vald, MV, Võru vald, Vastseliina vald, Kagu Teedevalitsus
2.3.7.	Väimela mõisakompleksi väljaarendamine.	2007-2013	Täpsustub tegevuse ettevalmistamise käigus	VKHK, Võru vald
2.3.8.	Tamula järve rannaala arendamine ning Tamula järve, Võhandu kanali ja Antsla maantee vahelise ala arendamine	2008-2009	10 000 000 Võru linn, struktuurivahendid,	Võru linn

	puhkealaks.		Norra finantsvahendid	
2.3.9.	Kubja järve puhkeala arendamine ja Kubija puhke- ja rekreatsioonikeskuse arendamine, sh järverand, valgustatud liikumisrajad, ühendus Võru- Haanja sporditrassiga	2007-2010	7 000 000 Võru linn, struktuurivahendid, Kultuuriministeerium	Võru linn, Kultuuriministeerium
2.3.10.	Võru- Haanja sporditrassi arendamine ja propageerimine.	2007-2010	Täpsustub tegevuste ettevalmistamise käigus	Võru linn, Haanja vald, Võru vald
2.3.11.	Võru Katariina allee ja Seminari väljaku arendamine	2007-2009	26 000 000 Võru linn, struktuurivahendid	Võru linn
2.3.12.	Võrumaa muuseumi arendamine – „uue muuseumi” kontseptsiooni väljatöötamine, ruumide ja ekspositsiooni uuendamine.	2007-2010	Täpsustub tegevuste ettevalmistamise käigus	Võrumaa muuseum, Võru linn
2.3.13.	Sänna kultuurimõisa arendamine.	2008-2010	Täpsustub tegevuste ettevalmistamise käigus, ca 20 000 000	Rõuge vald, Muinsuskaitseamet
2.3.14.	Jäähalli rajamine Rõugesse.	2007-2012	Täpsustub tegevuste ettevalmistamise käigus, ca 30 000 000	Rõuge vald, Jäähoki liit
2.3.15.	Pühajõe puhkeala arendamine, sh puhkepaikade rajamine, skeemkaartide paigaldamine ja matkaradade arendamine	2007-2008	1 500 000	Sõmerpalu vald
2.3.16.	Sõmerpalu motokrossiraja arendamine	2007- 2010	1 000 000	Sõmerpalu vald, Sõmerpalu Motoklubi MTÜ
2.3.17.	Traditsiooniliste maakonnaülest tähtsust omavate ürituste jätkamine ja arendamine, sh Võru folkloorifestival, Haanja maraton, ratsutamise kestvussõit ja rattasõit, Lindora laat, Vana Aja Päev jne.	2007-2010	Täpsustub tegevuste ettevalmistamise ja elluviimise käigus	korraldajad
2.3.18.	Võru linna veekeskuse rajamine.	2008-200	Täpsustub tegevuste ettevalmistamise ja elluviimise käigus	Võru linn, ettevõtjad
2.3.19.	Võru linna multifunktsionaalse spordikompleksi arendamine, sh messifunktsioonide täitmiseks.	2008-2013	Täpsustub tegevuste ettevalmistamise ja elluviimise käigus	Võru linn
2.3.20.	Roosisaare asulakoha ja muude vaatamisväärsuste eksponeerimine.	2008-2010	Täpsustub tegevuste ettevalmistamise käigus	Võru vald, maaomanikud, muinsuskaitseamet
2.3.21.	Võrumaa kirikute avamine külastajatele ja kontsertprogrammide jm külastajaprogrammide arendamine.	2007-2010	kogudused, KOV-d, kultuurkapital jms fondid	kirikud ja kogudused, KOV-d
2.3.22.	Võru Jekateriina kiriku restaureerimine (fassaad, katus, haljastus)	2007 - 2009	5 670 000, Võru linn, struktuurivahendid, Muinsuskaitseamet	Võru linn
2.3.23.	Uhtjärve puhkepiirkonna arendamine	2007-2013	Täpsustub tegevuste	Urvaste vald, erasektor,

			ettevalmistamise käigus Urvaste vald, erasektor, kirik, fondid	kirik
2.3.24.	Uue-Antsla park-muuseumi rajamine ja Tamme Lauri tamme juurde infotahvlite paigaldamine ja parkla rajamine	2007-2010	Täpsustub tegevuste ettevalmistamise käigus, Urvaste vald, LKK, KIK, ettevõtjad	Urvaste vald, LKK ettevõtjad
2.3.25	Lasva kunstigalerii, infopunkti ja toetava infrastruktuuri (parkla, supluskoht, paadisild, matkarajad)väljaarendamine	2007 - 2008	2 100 000 Lasva vald, RMK, struktuurivahendid	Lasva vald, RMK
2.3.26	Lasva järve traditsioonilise vaatemängu korraldamine igaaastaselt	2007 - 2010	240 000 Lasva vald	Lasva vald
2.3.27.	Haanja puhke- ja spordikeskuse arendamine	2007- 2014	33 625 000 Haanja vald, struktuurivahendid	Haanja vald
2.3.28.	Suure Munamäe kompleksi arendamine	2007 – 2010	2 015 000 Haanja vald, struktuurivahendid	Haanja vald
2.3.29.	Rogosi mõisa ja mõisapargi arendamine (sh mõisamuuseumi rajamine)	2007-2011	10 000 000	Haanja vald, riik
2.3.30.	Haanja rahvamaja – turistide kodu arendamine	2009 - 2011	3 320 000 Haanja vald, struktuurivahendid, riik	Haanja vald,
2.3.31.	Plaani õigeusu kloostri rajamine	2008 - 2010	Täpsustub tegevuste ettevalmistamise käigus Eesti Apostlik Õigeusu Kirik, fondid	Eesti Apostlik Õigeusu Kirik
2.3.32.	Kütioru Mäesusakeskuse juurdepääsutee väljaehitamine	2007 - 2008	1 500 000 Võru vald, struktuurivahendid	Võru vald
2.3.33.	Parksepa laululava ja valgustatud suusaradade taastamine	2007 – 2008	470 000, Võru vald, fondid	Võru vald
2.3.34.	Lõõtsameistrite Teppode sünnikoha külastuskohaks väljaarendamine	2007 - 2010	Täpsustub tegevuste ettevalmistamise käigus, Võru vald, ettevõtjad, fondid	Võru vald, ettevõtjad,
2.3.35.	Võru Katariina kiriku restaureerimine, sh küttesüsteem, vihmaveesüsteem, fassaad, torn, kellamäng	2007-2009	7 200 000 Võru linn, Muinsuskaitseamet struktuurivahendid,	Võru linn,
2.3.36.	Vana-Antsla mõisakompleksi (mõis-park-tiigid-alamufond) rekonstrueerimise/restaureerimise uuringu tellimine	2008-2010	Maksumus täpsustub tegevuse käigus	Antsla vald, Muinsuskaitseamet
2.3.37.	Haabsaare Raamatukogu hoones teelistemaja väljaehitamine	2009-2010	2 000 000	Antsla vald, MTÜ-d
2.3.38.	Kaika külas asuva MTÜ Kaikamäe kasutuses oleva seltsimaja II korruse väljaehitamine ning suusaradade	2008 - 2011	1 100 000	Antsla vald, MTÜ, maaomanikud

	väljaehitamine			
3.	Turundus ja kommunikatsioon			
3.1.	Avaliku – ja erasektori koostöös on saavutatud Võrumaa (turismi) väärtuste tuntus Eestis ja prioriteetsetel välisurgudel (Läti, Soome, Loode-Venemaa, Saksamaa).			
3.1.1.	Võrumaa kui turismi sihtkoha brändikontseptsiooni loomine, ja turuletoomine (sh elementide väljatöötamine: visuaalne kuvand, turundusfraasid, juhtlause, kujunduselemendid, meilisignatuurid jne) .	2007	vt tegevus 1.1.7.4	Võru MV, VOL, struktuurivahendid
3.1.2.	Siseturule suunatud turundustegevuste läbiviimine: Turundusandmebaasi loomine, haldamine ja aktuaalse info edastamine TOUREST messil osalemine Võrumaa boksiga EHE laadal ja mardilaadal osalemine Pressiteated Sügistalviste- ja kevadsuviste kampaaniate läbiviimine Reisikorraldajatele iga-aastaste tootesitluste läbiviimine Artiklite produtseerimine ajalehtedes ja ajakirjades (Äripäeva lisad Puhkepäev ja Visioon, Eesti Ekspressi lisa Kohver, Kodukiri, Kodu ja Aed, ...) Kodulehe www.visitvoru.ee arendamine, sh kaardilingi loomine ja reklaam ning linkimine kodulehega www.visitestonia.com Tootepõhiste trükiste väljaandmine (aktiivne puhkus, pärand- ja elamusturism , puhkus maal, perepuhkus, seminarid ja firmapeod, .) Infovihiku väljaandmine (piktogrammide ja fotodega) Võrumaa esitluse läbiviimine Ida-Virumaal Kagu-Eesti marsruutideraamatu levitamine Ettevõtete ja toodete tutvustamine EAS siseturule suunatud veebilehel www.puhkaeestis.ee	2007-2010	400 000	TL, VAA, Võru MV, VOL
3.1.3.	Läti turule suunatud turundustegevuse läbiviimine: Messil BALTTOUR boks koostöös SA Lõuna-Eesti Turismiga (kaasnev meediakampaania Riias) Lätikeelse www.visitvoru.ee arendamine ja reklaam Tootepõhiste trükiste väljaandmine (pärand- ja elamusturism, perepuhkus, aktiivne puhkus, puhkus maal ?)		100 000	TL, VAA, Võru MV, VOL

⁴ Tegevuste 3.1.1. – 3.1.7. maksumused sisalduvad osaliselt tegevuse 1.1.7. eelarves ja täpsustuvad tegevuste detailse ettevalmistuse käigus

	Lätikeelse imagoraamatu levitamine			
3.1.4.	Soome turule suunatud turundustegevuste läbiviimine: Messil MATKA boks koostöös SA Lõuna-Eesti turismiga Soomekeelse www.visitvoru.ee arendamine ja reklaam Tootepõhiste trükiste väljaandmine (pärand- ja elamusturism, perepuhkus, aktiivne puhkus, ...) Tooteesitlusreiside korraldamine Soome reisikorraldajatele ja ajakirjanikele Soomekeelse imagoraamatu levitamine		100 000	TL, VAA, Võru MV, VOL
3.1.5.	Saksa turule suunatud turundustegevuste läbiviimine: Kontaktide hoidmine ja arendamine Saksa reiskorraldajate ja ajakirjanikega Osalus messidel läbi koostöö SA Lõuna-Eesti Turismiga Saksakeelse www.visitvoru.ee arendamine ja reklaam Saksakeelse imagoraamatu levitamine ja juurdetrükk (vajadusel) Tooteesitlusreiside korraldamine Saksamaa reisikorraldajatele ja ajakirjanikele Võrumaa toote vastu huvi tundvate piirkondade väljaselgitamine Saksamaal		100 000	TL, VAA, Võru MV, VOL
3.1.6.	Vene turule suunatud turundustegevuste läbiviimine: Venekeelse www.visitvoru.ee edasiarendamine Venekeelse imagoraamatu väljaandmine Osalemine Peterburi messil koostöös SA-ga LE turism ? Venekeelse Kagu-Eesti marsruutideraamatu levitamne		100 000	TL, VAA, Võru MV, VOL
3.1.7.	Horisontaalsed turundustegevused: www.visitvoru.ee arendamine, sh täiendavate võõrkeelte lisamine (leedu, itaalia, prantsuse, rootsi, norra, hispaania) Fotode ja piktogrammidega infovihiku väljaandmine EAS kesketes trükistes Võrumaa info ja fotode kasutamise saavutamise Osalemine SA Lõuna-Eesti Turism poolt koostatavates regionaalsetes trükistes Külastajate teadlik „kasutamine edasimüüjatena” – täiendava info andmine, saatmine, tagasiside Müügitoetuste kasutamine kampaaniate raames või koos sündmustega Turismiinfot kandvate meenete ja infokandjate valmistamine ja levitamine Infomaterjalide ja muu info olemasolu tagamine EAS esindustes ja saatkondades (Riia, Helsinki, Vilnius, St.		200 000	TL, VAA, Võru MV, VOL

	Peterburi, Uudismeilide / infokirjade / pressiteadete süstemaatiline saatmine reisikorraldajatele ja meediale Meenekonkursside korraldamine 2 aastase intervalliga nõ ametliku maakondliku meene saamiseks Lobby ja koostöö EAS- i ja LE Turismiga Võrumaa atraksioonide ja ettevõtete lülitamiseks FAM tuuride programmi ning maakonna esindaja osalemise tagamiseks neil külastustel. Korporatiivturunduse arendamine			
3.1.8.	Koostöö Sihtasutusega Lõuna-Eesti Turism regiooni tutvustamisel, sh ühiste infomaterjalide valmistamisel välisurgudele ja siseturule	2007-2010	400 000	MV, OVL , TL, TIK, VAA
3.1.9.	Koostöö EAS Turismiarenduskeskusega turismiinfosüsteemi arendamisel ja turundustegevuses	2007-2010	Sisaldub organisatsioonide tegevuseelarvetes	TIK , VAA, TL
3.2.	Turunduskommunikatsioonis on rõhuasetus loodus- ja kultuuripärandile tuginevatel toodetel.			
3.2.1.	Võrumaa kui turismi sihtkoha brändikontseptsioonis loodus- ja kultuuripärandil põhinevate väärtuste ja kliendihüvede esiletoomine.	2007	Sisaldub tegevuse 1.1.7. eelarves	Võru MV, Võrumaa OVL, VAA, TL, VI, ettevõtjad
3.2.2.	Võrumaal toodetud (käsitöö)esemete, toiduainete jm märgistamine spetsiaalse sildiga (slogan, info meistri kohta, lugu jms), toodete müük turismiettevõtetes	2007-2010	Täpsustub tegevuse käigus	Omavahendid ja projektipõhine toetus fondidest, ettevõtjad
3.2.3.	Teenindajate ametirõivad disainida (keskkonda sobivuse korral) Võrumaa mustreid ja motiive ning looduslähedasi materjale kasutades.	2007-2010	100 000	Ettevõtjad, Viljandi Kultuuriakadeemia
3.2.4.	Turismiettevõtetes kasutatakse teenindamisel ja info andmisel (sobivusel) võru keelt	2007-2010	0	ettevõtjad
3.2.5.	Kreutzwaldi temaatika aktiivne ja atraktiivne eksponeerimine	2007-2010	100 000	Võru linn, muuseum, ettevõtjad
3.2.6.	Katariina allee ja seminari väljaku rekonstrueerimine.	2008-2009	26 000 000 Võru linn, struktuurivahendid	Võru linn
3.3.	Suur Munamägi kui Võrumaa tuntuim sümbol ja atraksioon leiab rakendamist turunduskommunikatsioonis.			
3.3.1.	Suurest Munamäest fotopanga loomine ja fotode ning objekti nime kasutamine turundusmaterjalides	2007	10 000	Haanja vald, TL
3.3.2.	Suure Munamäe parklatesse Võrumaa turismiettevõtjate ja toodete kohta infostendide paigaldamine ja parkla laiendamine	2007-2008	100 000	Haanja vald
3.3.3.	Puuteekraaniga infokioski paigaldamine Võrru, Suurele Munamäele ja Rõuge külastuskeskusesse	2007	300 000	Võru linn, Haanja vald, Rõuge vald
3.3.4.	Suure Munamäe kodulehe arendamine, tõlkimine saksa, soome, läti ja vene keelde; kodulehe arendamine ja	2006-2007	20 000	Haanja vald

	www.visitvoru.ee -le viitava lingi lisamine avalehele.			
--	--	--	--	--

3.4.	Lõuna-Eesti kui puhkusepiirkond seostub potentsiaalsetel külastajatel eelkõige Võrumaaga			
3.4.1.	„Edulugude” esile toomine www.visitvoru.ee -l, presenteerimine TV-saadetes, raadios, ajalehtedes ja ajakirjades.	Alategevused viiakse valdavalt läbi tegevuste 1.1.7. ja 3.1. raames		
3.4.2.	Vastava turundussõnumi kommunikeerimine sihtgruppidele (nt Võrumaa kui tõeline Lõuna-Eesti, kui parimaid valikuid pakkuv sihtkoht, Võrumaa kui mahedate, tervendavate, stressimaandavate, energiat andvate, harivate ja elamuslike toodete piirkond jne)			
3.4.3.	Kampaaniate läbiviimine (maanteereklaam, välireklaam Tallinnas, Ida-Virumaal,)			
3.4.4.	Suhtekorraldusliku turismikonverentsi (nt „Lõunas on mõnus” või „Võrumaa – mahe ja muhe” läbiviimine.			
4.	Turismiarengu ja ressursside planeerimine			
4.1.	Turismisektor Võrumaal omab piisavalt kvalifitseeritud tööjõudu.			
4.1.1.	Võrumaa Kutsehariduskeskuse ja ettevõtjate kontaktide tõhustamine ja koostöö arendamine.	2007-2010	Tegevuseelarvete raames	VKHK, TL
4.1.2.	Pidev ettevõtjate ja ettevõtete personali koolitusvajaduse väljaselgitamine.	2007-2010	Tegevuseelarvete raames	VKHK, VAA
4.1.3.	Koolitustoetuste ja teiste avaliku sektori koolitusele suunatud tugimeetmete info tutvustamine ettevõtetele	2007-2010	Tegevuseelarvete raames	VAA
4.1.4.	Maakonna tasandil info- ja koolituspäevade korraldamine.	2007-2010	Tegevuseelarvete raames	Võrumaa Turismiliit, VAA
4.1.5.	Giidide ja matkajuhtide koolituse korraldamine ja iga-aastase täiendõppe läbiviimine.	2007-2010	Omafinantseerimine, koolitustoetus	Giidide ühendus, LKK, Setomaa Valdade Liit
4.2.	Riiklikud ja EL toetused leiavad tõhusat rakendamist loodus- ja kultuuripärandile tuginevate toodete arendamisel, turundustegevuses ja turismiinfrastruktuuri arendamisel.			
4.2.1.	Kohalike omavalitsuste arengukavades turismivaldkonna sisuline analüüs ja investeringuvajaduste määramine.	2007-2010	Tegevuseelarvete raames	KOV-d, huvigrupid
4.2.2.	Maakondlike ühisprojektide selekteerimine, ettevalmistamine ja kaasfinantseerimise kokkulepete sõlmimine.	2007-2010	Tegevuseelarvete raames	VAA, VOL, TL
4.3.	Turism Võrumaal jaotub ühtlasemalt piirkondlikult ja aastaringset.			
	Eesmärgini jõudmiseks teostatakse tegevused 1.3.6. , 2.1. ja 2.3			
4.4.	Turismialane koostöö on süsteemne ja koordineeritud.			
4.1.	Maakondliku turismiarendustöö koordinaatori ametikoha	2007-2010		Võru MV, VOL, TL, VAA

	loomine Võrumaa Arenguagentuuris ja tegevuse finantseerimine Võru MV, VOL ja TL koostöös.			
4.2.	Koostöö mahepiirkonna arendamisel tootjatega, kohalike omavalitsustega, ametkondadega.	2007-2010	Täpsustub tegevuste läbiviimisel	VAA, TL, VTL, MV, KOV-d
4.3.	Kord kvartalis maakondliku turismi ümarlaua koosolekute korraldamine	2007-2010	Tegevuseelarvete raames	VAA, TL
4.4.	Via-Hanseatica harukoridori loomine ja arendamine	2007-2010	Täpsustub tegevuste läbiviimisel	SA LE Turism, MV, TL
4.5.	Lõuna-Eesti tasandil osalemine SA LE turism tegevuses	Vt punkt 3.1.8.	Vt punkt 3.1.8.	Vt punkt 3.1.8.

4. Võrumaa turismi- ja puhkemajanduse olukorra analüüs

4.1. Ressursside analüüs

4.1.1. Piirkonna üldiseloostus

Võrumaa paiknemine Eesti kagunurgas ning piirnemine Läti Vabariigi ja Vene Föderatsiooniga on turismiarengu seisukohalt nii arengueeldus kui puudus. Baltimaade suurimast linnast ja ka turismiturust Riiast (750 000 elanikku) on Võrumaa vaid ca 230 km kaugusel, ligi 200 000 elanikuga Pihkvasse on ca 100 km ja 100 000 elanikuga Tartusse on alla 80 km. Pealinna Tallinnasse on samuti ca 250 km. Samas on ka üle nelja miljoni elanikuga Peterburi vaid ca 400 km kaugusel.

Võrumaad läbib rahvusvaheline transpordikoridor Via Estica, rahvusvahelise tähtsusega maantee Tallinn-Tartu-Luhamaa ja Riia-Pihkva raudtee, kus hetkel paraku reisirongiliiklus puudub. Võrumaal on kaks rahvusvahelist piiritolliposti: Luhamaa Venemaa suunal ja Murati Läti suunal, Läti piiri on võimalik päevasel ajal ületada ka Vastse-Roosa piiripunktis. Maakonnasisene teedevõrk on tihe, kuid probleemiks on tolmuvabade teede väike osakaal ja ühenduste mõningate turismipiirkondadega (nt Antsla-Haabsaare, Kanepi-Urvaste, Meremäe-Obinitsa jt).

Võrumaa on eelkõige arenev siseturismi piirkond. Samal ajal on üldise külastatavuse kasvu foonil tõusnud ka Võrumaad külastanud välituristide arv ning laiienenud külastajate geograafia.

Võrumaa kui turismi sihtkoha kuvandis omavad kaalukat kohta nii mitmekesine, eripärane loodus- ja kultuurimaastik, aga ka puhkemajad ja kodumajutust pakkuvad talud, aktiivse puhkuse võimalused, elamustooted ja palju muud.

Võrumaale tullakse valdavalt otsima kontakti looduse ja kultuurilise eripäraga, turvalist omaette olemist ning meelelahutuslikku argielust väljalülitumist.

Võrumaa külastuse peamisteks motivaatoriteks on Võrumaa turismiasjaliste hinnangul⁵ puhkusereiside puhul piirkonna keeleline ja kultuuriline eripära (hinne 4,8), looduslik mitmekesisus ning huvipakkuvate üksikobjektide olemasolu(hinne 4,75), Haanja

⁵ Analüüsi esimeses etapis välja pakutud motivaatoreid hinnati 5 palli süsteemis

suusakeskus kui kompleks (hinne 4,7) ja teised aktiivpuhkuse võimalused aga ka talupuhkus (hinne 4,6). Ka lume olemasolu sai kõrge hinde 4,5.

Võrumaa on 2002. aastal kehtestatud maakonnaplaneeringus tinglikult jagatud viieks turismi piirkonnaks, mis erinevad mõneti üksteisest ajaloolis-kultuuriliselt, looduslikult ja ka pakutavatelt toodetelt.

Selline jaotuse loogika kehtib üldjoontes ka praegu. Piirkondlikku jaotust aluseks võttes on välja töötatud ka Võrumaaga tutvumiseks sobivad marsruudid („Võrumaa reisivõrud”) ning Võru turismiinfokeskuses kasutatakse tihti piirkondlikku jaotust turistide suunamisel. Siiski ei ole piirkondades kätkevat eristumist ja sellest tulenevat potentsiaali tootearenduses ja turundustegevuses piisavalt esile toodud ning ära kasutatud.

Aastal 2006 võib Võrumaa (viit turismi piirkonda eristada ja kirjeldada järgnevalt:

Piirkond ja võimalikud tunnusnimed	Iseloomustus	Tooted ja teenused
<p>Hõlmab Haanja ja Rõuge valdasid, osaliselt Võru valda</p> <p>Kuplimaa, Haanjamaa, Haanjamehe kodo Maaliline Haanjamaa</p> <p><i>Haanja fellow's</i></p> <p><i>mellowness</i></p> <p><i>Picturesque hilly land.</i></p>	<p>Eelkõige loodusturismi, aktiivse puhkuse ja sporditurismi piirkond.</p> <p>Haanja-Rõuge piirkond on Võrumaa kõige tuntum ja külastatum turismi tuumala.</p> <p>Vaheldusrikas ja kaunis maastik, soodsad ilmastikutingimused ning turismiinfrastruktuur võimaldavad eristada kolme hooaega – kevadet, suve ja talve. Talvehooaeg on viimastel aastatel teinud läbi kiire kasvu, kevadhooaeg on seni veel alakasutuses ja vajab eraldi turundamist. Piirkonnas asub ka Haanja Looduspark.</p> <p>Lisaks loodusel ja aktiivtegevusel baseeruvatele teenustele omab piirkonnas potentsiaali ajaloo- ja kultuuripärandile ning Haanjamaa kohalikule elulaadile (Haanjamehe arhetüübile) tuginevate toodete väljaarendamine.</p> <p>Avaliku sektori investeeringud turismiinfrastruktuuri on maakonna kontekstis suurimad. Turismiteenust pakkuvaid ettevõtjaid ja</p>	<ul style="list-style-type: none"> ○ aktiivne puhkus (laske- ja murdmaasuusatamine, mäesuusatamine, <i>snowtubbing</i>, matkamine, kalastamine, jalgrattasõit, lumesaanisõit, ratsutamine ...) ○ elamustooted (taluteater, sketšid, sepistamine, traditsiooniliste töövõtetega tutvumine, ...) ○ suitsu- ja tavaaunad ○ majutusteenus (kodumajutus, puhkemaja, külalistemaja, kámping, puhkeküla) ○ toitlustamine ○ seminaride läbiviimine ○ firmaürituste (koolitused, suve- ja talvapäevad) korraldamine ○ vaatamisväärsuste ja ekspositsiooniga tutvumine ○ tähtpäevade tähistamine ○ üritused (kontserdid, lavastused, festivalid, spordivõistlused, ...)

	organisatsioon on samuti kõige rohkem.	
Hõlmab Vastseliina, Meremäe ja Misso valdasid, osaliselt Lasva valda Leelomaa, Piiririik, Ääremaa Kuningriik Seisab piiride pääl <i>Kingdom of Province, Singsong land, Border state Stands on the borders</i>	Eelkõige kultuuri- ja loodusturismi piirkond. Setomaa on kujunenud tugevaks turismimagnetiks, kuhu tullakse otsima unikaalset kultuurikeskkonda. Keele, kombestiku, seto köögi ja rahvakultuuri rikkalikkusele lisavad atraktiivsust looduslikud vaatamisväärsused ning piirialale iseloomulik huvipakkuv ja kirju ajalooline taust. Investeeringud turismisektorisse on viimastel aastatel hakanud suurenema nii avaliku- kui erasektori poolt. Setomaa turismiasjalised teevad tihedat koostööd nii Põlva- kui Venemaal elavate setudega.	<ul style="list-style-type: none"> ○ kohalik toit (seto köök) ○ programmid (leelo, tants, kombed, kirikupühad ja tähtpäevad, käsitööõpetus jt) ○ vaatamisväärsused ja muuseumiekspositsioonid ○ aktiivne puhkus (matkamine, kalapüük, ...) ○ majutusteenus (puhkemajad, külalistemaja, kodumajutus, puhkeküla- ja laager) ○ toitlustamine ○ üritused (kontserdid, etendused, festivalid, laadad, firmade üritused, seminarid) ○ muuseumi- ja kunstiekspositsioon
Hõlmab Varstu ja Mõniste valda Pagana - ja Mehkamaa (Metsa- ja jõemaa) <i>Forests, rivers and legends (pagans)</i>	Piirkonda iseloomustavad hõre asustus, jõgede rohkus ja suured metsamassiivid, mille vahele peituvad väiketald ja külad. Paganamaa on rikas muistenditest. Turismiinfrastruktuur ja teenuste pakkumine on piirkonnas suhteliselt vähe arenenud. Juba mõned aastad on mõningal määral tehtud turismialast koostööd piirinaabritega Lätis. Eelkõige on tegu loodusturismi piirkonnaga. Legendiderohkus ja nimede tähenduslikkus on eelduseks elamuslike toodete väljaarendamiseks. Üheks olulisemaks piirkonna külastusobjektiks on teemapäevade programme pakkuv Mõniste muuseum aga ka Metsavenna talu.	<ul style="list-style-type: none"> ○ elamustooded (sh teemapäevad) ○ muuseumiteenused ○ toitlustamine ○ aktiivne puhkus (matkamine, kanuumatkad, ...)
Hõlmab Antsla, Urvaste ja Sõmerpalu valdasid Võlumaa - Loode Võrumaa – Nõiduslik Võrumaa <i>Fairylike north-west Fascinating countryside</i>	Loode võrumaal paiknevad mitmed teemapargid (Metsamoori Perepark, Uhtjärve Nõiariik, Pokumaa), millele on heaks fooniks mitmekesine ning detailiderikas loodus Kaika kandi kuplitest ja järvedest Urvaste kandi avarate vaadeteni. Osa piirkonnast jääb Karula rahvusparki territooriumile, kus on olemas ka külastuskeskus. Loode-Võrumaa iseloomustamisel on alati rõhutatud peamiselt Eesti kirjanduslool baseeruva kultuurilise pärandi rikkust. Turismivaldkonna arengus on	<ul style="list-style-type: none"> ○ elamustooded (retked, matkad, teemalaagrid, isetegemised) ○ tähtpäevaprogrammid ○ tervendavad protseduurid ○ loodushariduslikud tegevused ○ firmaüritused ○ lastelaagrid ○ keele- ja maalilaagrid ○ seminarid ○ majutus ○ toitlustamine ○ matkad ○ üritused (kontserdid, spordivõistlused, ...) ○ ringreisid

<i>Fairy tale greets nowadays</i>	piirkonnas toimunud elavnemine, seda nii era- kui avaliku sektori osas.	
Hõlmab Võru linna ja vähesel määral Võru valda Ummamuudu liin Võru – ummamuudu võluv ja nostalgiline Võru - nostalgiline provintsipealinn <i>Nostalgic provinciality</i>	Kiviaegse asustuse jäljed linnalähedasel Roosisaarel, korrapärase linnaplaneering ning seostumine Katariina II-ga köidab ajaloo huvilisi, kuid enam mõjutavad külastajat linnasüdame puitarhitektuur, muuseumid, järved, pargid ning kirikud. Võru elavneb kord aastas – folkloorifestivali ajaks, mil linna külastavad välisgrupid mõjutavad kogu maakonna väliskülastajate statistikat. Ka mitmed teised üritused ja sündmused toovad külalisi, kuid pole siiski kujunenud nii kaalukaks Võru märgiks kui omaaegne Järvemuusika festival. Võru linn pakub ainsana maakonnas hotelli tüüpi majutust. Lisaks pakutakse tervise- ja iluteenuseid, mitmeid aktiivse puhkuse võimalusi ning kultuurilist meelelahutust.	<ul style="list-style-type: none"> o Majutusteenus (hotell, külalistemaja) o Tervise- ja iluteenused o Üritused ja kultuuriteenused (festivalid, kontserdid, näitused, teatrietendused, spordivõistlused, laadad, ...) o Aktiivse puhkuse võimalused o Muuseumide teenused o Toitlustamine o Ööklubid

4.1.2. Loodusressursid

Võrumaa vaheldusrikas ja mitmeid eestimaiseid loodusrekordeid pakkuv maastik omab kõrget rekreatiivset väärtust. Korrastatud ja viidastatud on suur osa maakonna looduskaitsealadel paiknevaid matkaradasid.

Võru maakonnas asuvad järgmised **kaitsealad**: Karula rahvuspark, Haanja Looduspark, Paganamaa Maastikukaitseala (edaspidi MKA), Kirikumäe MKA, Väike-Palkna MKA, Hino MKA, Peetri jõe MKA, Piusa jõe ürgoru MKA, Kisejärve MKA, Luhasoo MKA ja Verijärve MKA, Andsu järve MKA, Mõisamõtsa Looduskaitseala (edaspidi LKA), Pähni LKA, Timmase LKA, Parmu LKA, lisaks 20 hoiuala, arvukalt kaitstavaid üksikobjekte, püsielupaiku ja kohaliku omavalitsuse tasandil kaitstavaid objekte. Maakonnas on kaitsealadel tähistatud 23 matkarada (igal rajal vähemalt üks lõkkekoht), mis kõik on varustatud looduskaitsealase infoga külastajale. Külastajatele suunatud tegevus pole Riikliku Looduskaitsekeskuse peamiste tegevusvaldkondade all välja toodud, kuid LKK korraldab siiski külastustegevust kaitsealadel. Põlva-Valga-Võru regioonis tegeleb külastuskorraldusega kaks spetsialisti, lisaks üks loodusariduse spetsialist, kelle

ülesandeks on muuhulgas loodusõppeprogrammide läbiviimine. Lähiajal on plaanis oma kodulehe käivitamine koos eraldi lingiga külastajatele, mis koondab info matkaradade, puhkekohtade, vaatetornide jm külastusobjektide kohta.

RMK tegevus on Võrumaal suunatud Karula-Haanja puhkealale. Külastajatele pakutakse kodulehel välja viit Võrumaa loodusrada. Pähni Looduskeskuses saab ettetellimisel külastada metsamuuseumi, kasutada raamatukogu. Samuti pakutakse erinevaid programme looduse tundmaõppimiseks. Vällamäele on rajatud metsamaja, varjualune on ka Eestimaa lõunapoolseimas tipus. Samuti on külastajatele rajatud mitmeid puhkekohti ja välja antud kaarte ning muid infomaterjale.

4.1.3. Ajaloo- ja kultuuripärand

Võrumaal elati juba 5000 aastat tagasi. Esimesed asulakohad Võrumaal olid Kääpal, Villal ja Tamula järve kaldal. Põlvamaa ja Venemaaga piirnevatel aladel elab huvitav etniline grupp - setud. Praeguste võru või setu murret (keelt) kõnelevate inimeste esivanemad olid läänemeresoome idapoolsed hõimurahvad, kelle materiaalse ja vaimse kultuuri kujunemises on täheldatud tugevaid slaavi mõjusid. Õigeusklikel setudel on alles omapärased iidsete kombed ja tugev identiteet

Võru keel on vana lõuna-eesti hõimukeele üks järeltulija. Võru ja setu keel on teistest lõunaeesti keeltest vanapärasemad ja põhjaeesti keelest vähem mõjutatud. Keel on aidanud hoida võrumaalaste identiteeti. Võru keele ja kultuuri uurimise, talletamise, samuti tutvustamisega tegeleb Võru Instituut. Populaarsust koguvad võrukeelsed laulud, kirjandus ja teatrikunst, aga ka kaasaegsed meediumid nagu internetipõhised mängud ja multifilmid.

Külastajatele pakutakse programme, mis sisaldavad kohalike toidutraditsioonide, laulude, tantsude ja kombestiku tundmaõppimist, samuti on võimalus jälgida ja kätt proovida erinevate traditsiooniliste töövõtete kasutamist (sepistamine, kangakudumine, heinaniitmine jms).

Paraku on selles valdkonnas tootearenduses palju ära teha, et tagada pakkumise stabiilsus ja toote kvaliteet.

Muinsuskaitse

Maakonna kultuuripärand on Muinsuskaitseameti info kohaselt registreeritud järgnevalt:

Maakond	Ajaloo- mälestised	Arheoloogia- mälestised	Arhitektuuri- mälestised	Kunsti- mälestised	Kokku
Võrumaa	63	438	109	804	1412

Mälestistele riigieelarvest eraldatavad rahalised vahendid maakonnas on aastas 1 000 000 krooni piires. Summa jaotatakse tavaliselt 3-4 avariilise arhitektuurimälestise restaureerimiseks. Riigieelarvest toetuse saamine otsustatakse iga-aastaselt, aluseks on esitatav taotlus.

Muuseumid

Võrumaal tegutseb üks riigieelarvest tegevustoetust saav riigimuseum maakonnamuuseumi staatuses - Dr. Fr. R. Kreutzwaldi Memoriaalmuseum (külastajaid 2005. aastal 7694). Muuseumil on kaks filiaali: Võrumaa Muuseum (külastajaid 2005. aastal 7065) ja Mõniste Muuseum (külastajaid 2005. aastal 5466). Muuseumide baasil korraldatakse näitusi, väljapanekuid, kohtumisi, kontserte ja teatrietendusi. Kreutzwaldi Memoriaalmuseumil ja filiaalidel on kokku arvukalt hooneid ja rajatisi, paljud neist ajalooliselt ja arhitektuurselt väärtuslikud.

Võrumaa muuseum vajab suuremahulisi investeeringuid nii hoone vastavusse viimiseks kaasaegsete tehniliste nõuetega kui ka ekspositsiooni arendamise ja esitlemise ning muuseumi külastajatele atraktiivsemaks muutmise seisukohalt.

Seisuga 1. jaanuar 2006 oli Võrumaal 14 väikemuuseumi, mis olid end vastavalt kehtivatele nõuetele registreerinud Kultuuriministeriumis. Väikemuuseumid on peamiselt munitsipaalomandis.

Mõisad

Portaali www.mois.ee andmetel on Võrumaal 49 mõisat, millest tuntuim ja enim külastatud on Rogosi kastellmõis. Muinsuskaitse all on kokku 73 mõisakompleksidesse kuuluvat hoonet. Mõisakoolide ühendusse kuuluvad Rogosi (Ruusmäe) mõis - Haanja-Ruusmäe PK ja Viitina mõis - Rõuge PK. Mitmed mõisad on eraomandis, paljud varemetes. Mõisate ühendusse kuuluvad Rogosi ja Sõmerpalu mõisad. Muuseumituba on ainukesena avatud Rogosi mõisas, kus plaanis ka muuseumi edasiarendamine. Rogosi on ühinenud ka külastusmänguga „Unustatud mõisad”, mis kogub kasvavat populaarsust. Rogosi mõisakompleksi arendamisel on tal võimalus kujuneda üheks maakonna olulisemaks atraktsiooniks.

Olulisemad ajaloolised vaatamisväärsused maakonnas on Vastseliina Piiskopilinnus, Kirumpää linnuse varemed, muinasasula koht Roosisaarel. Vastseliina piiskopilinnus on hetkel restaureerimisel, kirdetorni saab peatselt kasutada ka vaatetornina. Samuti töötab kompleksis infopunkt, kus külastajatele on avatud miniekspositsioon. Kompleksil on suur arengupotentsiaal. Samuti on maakonnas mitmeid Vabadussõja mälestusmärke.

Ajaloo- ja kultuuripärandi kontekstis on **vaatamisväärsused** ka kirikud ja sealsed orelid, tšässonad, vanad vesiveskid aga ka kultuuri- ja kirjanduslooga seotud kohad ja mälestusmärgid, hooned ning ka Võru linna puitarhitektuur. Omaette ressurs on Fr. R. Kreutzwaldi teemaga seonduv pärand, mis võiks leida mitmekesisemat ära kasutamist.

4.1.4. Inimesed ja oskusteave

Maakonna elanike arv seisuga 01. 01. 2006 39 651. Elanike arvu vähenemine on toimunud mitmeid aastaid ja jätkub. Vanusegrupis 15-64 aastat oli aasta alguse seisuga 26 127 elanikku.

Hinnanguliselt otseselt turismiteenuseid pakkuvates ettevõtetes täistööajaga töötavate inimeste arv (ettevõtjate küsitluse andmetele tuginedes) 120, kellele lisandub hooajaline personal ca 90 inimest. Ettevõtjad kavandavad ca 35%-list töötajate arvu kasvu lähema viie aasta jooksul.

Turismi- ja ettevõtlusalast koolitust saab Võrumaal kahes õppeasutuses: Võrumaa Kutsehariduskeskuses ja Mainori Kõrgkoolis.

Siiski on turismiettevõtjate üks olulisemaid probleeme kvalifitseeritud ja heade teenindusoskustega töötajate leidmine. Probleemi teravdavad veelgi turismi hooajalisus ja sektori madal palgatase, millest tuleneb personali suur voolavus.

Riiklik tellimus seonduvatele VKHK erialadele

Turismivaldkonna koolitus maakonnas

Võrumaa Kutsehariduskeskus

Erialad	õppeaeg	
Ärijuhtimine (rakenduskõrgharidus – RK)	3,5	10
Hotelliteenindus (kutsekeskharidus – KK)	2	20
Turismi- ja toitlustuskorraldus (RK)	3,5	15
Ärikorraldus (KK)	2	12
Turismikorraldus (KK)	2	20

Turismi ja toitlustuskorralduse eriala - rakenduskõrgharidus

Lõpetanu saab ettevalmistuse töötamiseks: spetsialistina turismi-, toitlustus- ja majutusteeninduse valdkonnas; turismiettevõtjana, kellel on terviklik nägemus kvaliteetse teenuse turundusest, tootmisest ja juhtimisest.

Turismikorralduse eriala - kutsekeskharidus

Eriala lõpetanu saab ettevalmistuse töötamiseks: spetsialistina turismiinfokeskustes ja reisibüroodes, giidina, maaturismi reisikorraldajana, maaturismi ettevõtte käivitaja ja juhina.

Hotelliteeninduse eriala - kutsekeskharidus

Eriala lõpetanu saab töötada: hotelliteenindajana, toateenindajana, administraatorina, vastuvõtuleti töötajana, toitlustusettevõttes kokana ja teenindajana; spetsialistina turismi, toitlustus – ja majutusteeninduse valdkonnas.

Võrumaalt pärit õpilased VKHK turismi õppetooli erialadel		
ERIALA	õpilasi	neist Võrumaalt
Hotelliteenindus	34	16; 47 %
Turismikorraldus	38	17; 44,7 %
Turismi- ja toitlustuskorraldus	79	18; 22,8%
Kutseõpe gümnaasiumis		
Hotelliteenindus	69	69
Turismikorraldus	78	78
Kokku	298	147

VKHK õpilastest ja lõpetanutest töötab Võrumaa turismiettevõtetes paraku ainult kümme inimest.

Projektipõhine koolitus. Võru, Haanja, Rõuge, Vastseliina, Meremäe, Misso jt vallad on läbi viinud lühiajalisi kursuseid tegutsevatele ja alustavatele turismiettevõtjatele Tacis ja Interreg programmide rahastusel. Samuti on toimunud temaatilisi loenguid turismiettevõtjate infopäevade raames. Käesoleval talvel viiakse EAS koolitustoetuse programmi kaasrahastusel ja Võrumaa Turismiliidu, Võrumaa Arenguagentuuri ning Võrumaa Kutsehariduskeskuse korraldusel esmakordselt läbi kompleksne täiendkoolitus

Võrumaa turismiettevõtjatele. Koolitusel osaleb kokku 25 ettevõtjat ja programm koosneb kümnest moodulist.

Üldine ettevõtlusalane koolitus

Võrumaa Kutsehariduskeskus

Ärijuhtimise eriala- rakenduskõrgharidus

Eriala lõpetanu võib töötada ettevõtetes erinevatel juhtimistasanditel ja vastavalt spetsialiseerumisele erinevatel ametikohtadel.

Ärikorralduse eriala- kutsekeskharidus

Kooli lõpetanu võib leida tööd erinevate ettevõtetes turunduse, müügi, personali ja logistikavaldkondade spetsialistina

Mainori Kõrgkool (Võru õppekeskus)

Ärijuhtimine- kõrgema haridusega ärijuht. Sobivad töökohad: Väikeettevõtja, väike- ja keskettevõtte ärijuht. Suurettevõtte vastava osakonna spetsialist

Ärijuhtimine spetsialiseerumisega:

Majandusarvestusele ja finantsjuhtimisele

Majandusõigusele

Tootmisjuhtimisele

Turundusele

Logistikale

Ettevõtte juhtimisele

Turismiettevõtlusele

SA Võrumaa Aarenguagentuur on igal aastal korraldanud alustava ettevõtja koolituse, mida kaasfinantseerib EAS. Kahel viimasel aastal on koolitustel kokku osalenud 36 alustavat ettevõtjat, neist 13 on plaaninud alustada tegevust turismiga seonduval alal.

Turismi valdkonna kompetentsi maakonnas kannavad nii ettevõtjad, turismiarendusorganisatsioonides töötavad inimesed kui ka VKHK turismi õppetooli õppejõud. Võrumaa Kutsehariduskeskuse turismi õppetoolis töötab hetkel 14 õpetajat, nendest 1 MSc, 4 jätkavad magistriõpinguid, 1 omab rakenduskõrgharidust, ülejäänutel on magistrile võrdsustatud kvalifikatsioon.

4.2. Turismisektori organisatsiooniline korraldus

4.2.1. Ettevõtjad

Enamik Võrumaa turismiettevõtjaid on mittetulundusliku organisatsiooni Võrumaa Turismiliit liikmed, mille tegevust juhib kahe aasta järel üldkoosoleku poolt valitav juhatus. Juhatus valib endi hulgast samaks perioodiks juhatuse esimehe. Organisatsiooni tegevuskulude katteks kogutakse liikmemaksu. Juhatusel liikmete tööd ei tasustata ning see on vabatahtlik tegevus põhitöö kõrvalt.

Võrumaa Turismiliit on loodud turismiettevõtjate huvide kaitseks, infovahetuse ja koostöö arendamiseks ning ühishuvi omavate arendus- ja turundustegevuste realiseerimiseks.

Oma 12- aastase tegevuse jooksul on Võrumaa Turismiliit tegelenud maakondliku ühisturundusega, turismiinfrastruktuuri arendamisega ettevõtjate nõustamise ja tunnustamisega, liikmete koolitamisega ja koostöö arendamisega erinevate partnerite vahel nii maakonnas kui väljaspool. Koostöös kohalike omavalitsustega, Võrumaa Omavalitsuste Liiduga, Võru Maavalitsusega ja Võrumaa Arenguagentuuriga jt partneritega ongi saanud võimalikuks senine arendustegevus, kuna turismiliidu liikmemaksust laekuvad omavahendid on äärmiselt napid. Mõningate projektide kaasfinantseerimiseks kogutakse liikmetelt täiendavalt osamaksu.

Infovahetust liikmete vahel korraldatakse e-posti, telefoni ja infopäevade kaudu. Viimased toimuvad vähemalt kaks korda aastas. Läbi on viidud ka õppereise, seda eelkõige oma maakonna uute ja huvitavate turismiteenuste ja projektidega tutvumiseks. Võrumaa Turismiliidu liikmete arv seisuga 1. detsember 2006 on 56.

Kahjuks ei osale kõik liidu liikmed aktiivselt organisatsiooni tegevuses, samuti ei kuulu kõik turismiettevõtjad ja valdkonnaga seotud ettevõtted liitu, mis raskendab kommunikatsiooni ja ühistegevust.

Ka äärmiselt väike liikmemaks on takistuseks arendustegevusele, kuna ka tugifondide rahastusel läbi viidavad projektid nõuavad omafinantseerimist. Samuti pole ei turismiliidus ega maakonnas seni turismisektori arendustööga igapäevaselt tegelevat palgalist töötajat.

Lisaks on üle kahekümne ettevõtja MTÜ Eesti Maaturism liikmed, mis korraldab ühisturundust, koolitust ja infovahetust liikmete hulgas.

4.2.2. Avalik sektor

Avaliku sektori poolne turismiarendustöö toimub nii kohalike omavalitsuste kui maakonna tasandil, kuid sisuline üldkoordineerimine puudub. Kohalike omavalitsuste lõikes on toetus sektori arengule olnud ja on ka praegu väga erinev. Enim on valdkonna arengusse panustanud Haanja ja Rõuge vallad, arendades turismiinfrastruktuuri, teostades piirkondlikku turundust ning võrgustades ja toetades ettevõtjaid.

Peamiselt projektipõhiselt on turismi arengusse investeerinud ka Vastseliina, Meremäe ja Võru vald, viimasel ajal ka Urvaste vald ja Võru linn, teised vallad vähemal määral.

Turismi tähtsus regiooni arengus kajastub kõigi omavalitsuste arengudokumentides.

Maakondlikul tasandil on peamised turismiturundusprojektid ja turismiinfrastruktuuri arendusprojektid teostatud Võrumaa Omavalitsuste Liidu kaudu ja finantstoetusel. Projektide arendustöö on toimunud Võrumaa Turismiliidu, Võru Turismiinfokeskuse, Võrumaa Arenguagentuuri, Võru Maavalitsuse ja Võrumaa Omavalitsuste Liidu ühistöös. Ettevõtjate kompleksne koolitusprojekt initsieeriti Võrumaa Arenguagentuuri, Võrumaa Turismiliidu ja Võrumaa Kutsehariduskeskuse koostöös.

Üheski nimetatud organisatsioonis **pole seni olnud püsivalt ametikohta, mis oleks suunatud maakonna ühe arenguprioriteedi – turismi edendamisele ja koordineerimisele.** (Võrumaa Arenguagentuuris töötas aastatel 2004-2005 tähtajalise lepingu ja osalise tööajaga turismivaldkonnaga tegelev projektijuht). Strateegiaprotsessi raames sõlmisid Võrumaa Turismiliit, Võru Maavalitsus ja Võrumaa Omavalitsuste Liit kokkuleppe, et alates 2007. aasta teisest poolest asub Võrumaa Arenguagentuuris kõigi osapoolte rahastamisel tööle maakondlikku turismiarendustööd koordineeriv projektijuht.

Riikliku finantseerimise toel ja Võru linnale kuuluval rendipinnal tegutseb Võrus turismiinfokeskus, kust lisaks külastajatele info andmise, päringutele vastamise ja statistika kogumise edastatakse ka teateid turismiettevõtjatele. Ajuti toimuvad siin ka turismiliidu juhatuse koosolekud aga ka näitused. Olemas on ka väike Võrumaaga seotud meenete väljapanek-müügilet.

Kuigi infopunkt on samades ruumides tegutsenud üle 10 aasta, on tulevik siiski ebakindel, kuna puudub pikaajaline leping Võru linna, Ettevõtluse Arendamise Sihtasutuse ja Võrumaa Turismiliidu vahel.

Võru Maavalitsus ja Võrumaa Omavalitsuste Liit on juba aastaid toetanud ka kuue maakonna ühishuve realiseeriva SA Lõuna-Eesti Turism tegevust. Lõuna-Eesti regiooni ühisturundust ja maakonnale huvi pakkuvat projektipõhist arendustööd SA Lõuna-Eesti Turism egiidi all kaasrahastatakse ka edaspidi.

4.3. Arengusuundumused ja -vajadused

4.3.1. Majutusteenus

Majutusteenuse pakkumine Võrumaal on pidevalt kasvanud. Igal aastal lisandub uusi majutustevõtteid, samuti laiendavad varasemad tegutsejad oma mahtusid ning parandavad teenuste kvaliteeti. Vähemalt aastast 2001 pole ükski majutusteenuse pakkuja oma tegevust lõpetanud. Uusi majutusteenust pakkuvaid ettevõtteid on tekkinud valdadesse ja piirkondadesse, kus need seni praktiliselt puudusid (Meremäe vald, Urvaste vald, Sõmerpalu vald). Majutustevõtete tüübi järgi on esindatud nii hotellid, hostelid, külalistemajad, puhkemajad, puhkekülad-laagrid kui ka kodumajutus.

Majutusasutused jagunevad järgnevalt:

- 2 hotelli
- 11 külalistemaja
- 18 puhkemaja
- 12 puhkeküla-laagrit
- 5 hostelit
- 18 kodumajutust

Lisaks nimetatud majutusliikidele pakutakse ka telkimisvõimalust ja mitmete ettevõtete juures on ka karavaniparklad. Karavaniparklate nõudlus ületab hetkel pakkumise.

Seisuga detsember 2006 tegutseb Võrumaal 64 majutusettevõtet, milles on kokku 530 tuba ja 1519 voodikohta. Paraku ei ole 12 majutusteenust pakkuvat ettevõtet registreerinud end majandustegevuse registris.

Tuleb ka märkida, et talveperioodil on voodikohti paari-kolmesaja võrra vähem, sest mõningad ettevõtted tegutsevad üksnes suvehooajal.

Tekkinud on mitmeid omanäolisi ja väga kvaliteetset teenust pakkuvaid majutusettevõtteid. Samuti pakuvad ettevõtjad lisaks majutusele üha rohkem lisateenuseid, mis järjest enam avarduvate valikuvõimaluste juures tihti ongi kliendile külastusmotivaatoriks.

Majutasutuste täituvus

Majutasutuste keskmine täituvus on suhteliselt madal. Samas on suvisel kõrghooajal ja ürituste ajal raskusi vabade kohtade leidmisega. Kõrgeima täituvusega kuud on juuli-august, madalaim täituvus on aprillis ja oktoobris.⁶ Ettevõtjad töid kehvade kuudena välja ka märtsi ja novembri.

	2002	2003	2004	2005	2006 ⁷
Tubade täituvus	19,40%	21,60%	18,58%	23,92%	28%
Voodikohtade täituvus	14,80%	16,75%	15,5%	18%	22,86%

Keskmine majutuse hind kliendile ei ole nende aastate jooksul kasvanud vaid pigem vähenenud. Küll tuleb arvestada vahepealsel perioodil toimunud käibemaksuseaduse muutust, mille tulemusena suurenes ettevõtjate tulu majutuselt.

Majutuste muutus Võru maakonnas

Majutuste ja ööbimiste arvu kasv on olnud pidev, kuid hüppeline kasv on toimunud 2006. aastal. Seda eelkõige tänu siseturistide ööbimiste arvu hüppelisele kasvule.

⁶ Statistikaameti andmetel

⁷ Arvestatud on perioodi jaanuar kuni september 2006

Ööbimiste arv aastatel 2001 ja 2006⁸

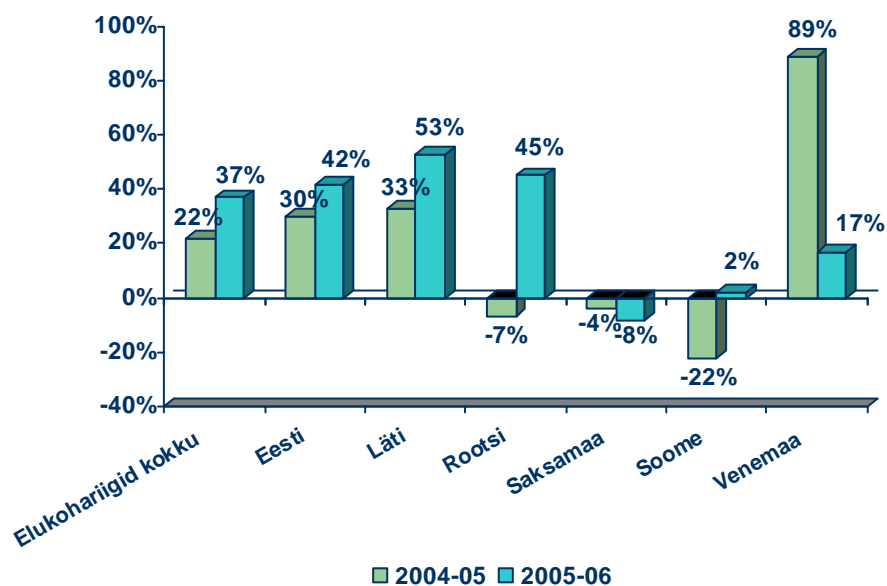
	2001	2006
Eestlased	27457	64419
Välismaalased	11754	13478
Kokku	39211	77897

Suurima kasvu majutuste osas on teinud eestlaste ja lätlaste kliendigrupid. Kasv aastatel 2004/2005 vastavalt 30% ja 33%. Siiski on väliskülastajatest suurima majutuste osakaaluga soomlased. Siseturisti osakaal on majutuste koguarvust 80%.

Majutatute arvu muutus Võrumaal

	2002	2003	2004	2005	2006 (jan-sept)
Elukohariigid kokku	15 829	19 137	25 935	31 728	35 675
Eesti	10 611	13 524	19 662	25 521	29 114
Läti	293	334	741	986	1 229
Rootsi	372	453	335	311	347
Saksamaa	263	217	497	479	414
Soome	2 870	3 117	3 113	2 442	2 273
Venemaa	309	253	262	494	527
Muud rahvused	1 111	1 239	1 325	1 495	1 771

⁸ Andmetes on arvesse võetud perioodi jaanuar kuni oktoober 2006



Vastates küsimustele majutuse hooajaliste muutuste kohta, tõid maakonna majutusettevõtted välja järgmisi trende: (sulgudes väitega nõustuvate ettevõtete osakaal)

- Suvehooaeg on pikenenud(47%)
- Talveperioodil on tunda külastatavuse kasvu, eriti nädalalõppudel ning jaanuaris, veebruaris (33%)
- Suurenenud väliskülastajate osakaal, eriti üksikuturistide osas (13%)
- Muutusi ei ole olnud (13%)
- Püsiklientide arvu kasv (7%)

4.3.2. Toitlustusteenus

Toitlustusteenust pakkuvad ettevõtted jagunevad 10. detsembri 2006 seisuga järgnevalt:

- 1 restoran
- 8 publi ja kõrtsi,
- 2 ööklubi
- 27 kohvikut, baari ja kiirtoidukohta

Võru linnas asub kokku 23 toitlustuskohta, ülejäänud jagunevad Võru, Haanja, Rõuge, Sõmerpalu, Antsla ja Vastseliina valdade vahel.

Rahvustoidu pakkujaid on maakonna infovihiku andmetel kolm: Haanjamehe talu, kohvik „Suur Muna” ja Seto Seltsimaja.

Samas on linnast väljas asuvate toitlustuskohtade puhul nii küllastajate kui muid turismiteenuseid pakkuvate ettevõtete poolt probleemina esile toodud lühikest või jäika lahtioleku aega ning asjaolu et toitlustajad ei arvesta erinevat ürituste toimumise puhul kõrgendatud nõudlusega ning samuti ei tee muudatusi lahtioleku aegades. Mitmed toitlustuskohad on avatud üksnes suvehooajal, samuti tuleb ette olukordi, kus toitlustuskohtades toimuvad tellitud üritused ning tavaküllastajatel puudub võimalus toitlustusteenuse saamiseks.

Soovitav on nii toitlustusteenuse pakkujate kui majutusasutuste koostöö piirkonna mahetootjatega kvaliteetse ja kohaliku toidu pakkumise suurendamiseks.

4.3.3. Aktiivtegevused ja elamustooted

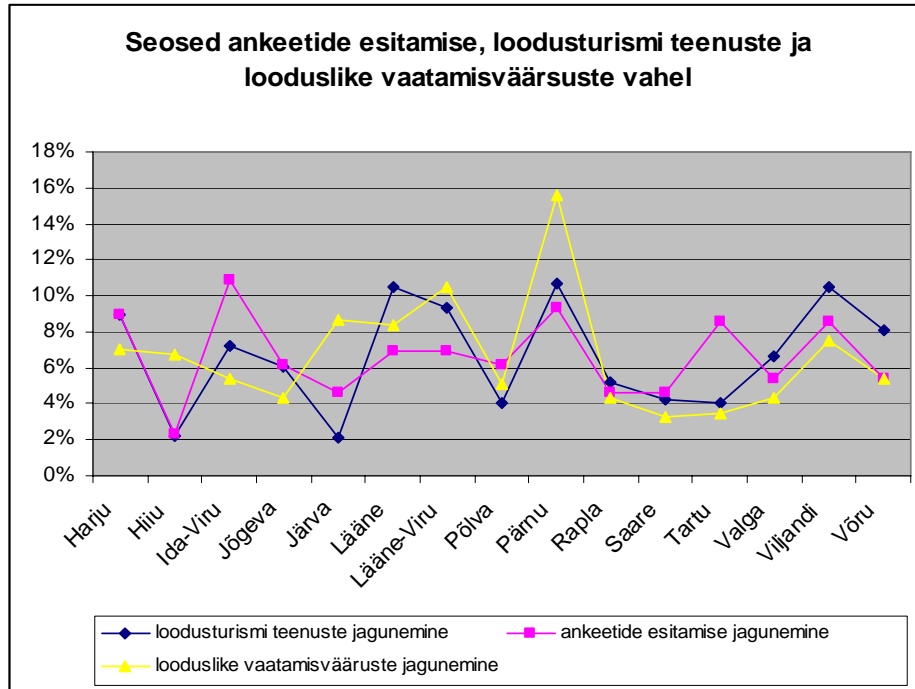
Võrumaa looduslikud tingimused ja kaitsealade rohkus on heaks eelduseks erinevate **aktiivse puhkuse** võimaluste arendamiseks. Tähistatud on mitmed matkarajad, rajatud matkaonnid, laudteed ja puhkekohad. Suurimate lähiaja investeeringute hulka kuuluvad Haanja puhke- ja suusakeskus koos osaliselt valgustatud suusaradade, lasketiiru, määrdehoone, kohtunike maja ning staadioniga aga ka Võru-Väimela-Parksepa ja Haanja – Kurgjärve kergliiklusteed ja Võru Spordikeskus.

Olemas on ka mäesuusatamise harrastamise võimalused, võimalus on proovida vibu- ja ammulaskmist, ratsutamist, saani- ja kaarikusõitu, paintballi, mootorsaanisõitu, nautida paadisõitu, käia kanuumatkal aga ka lihtsalt harrastada kalapüüki või lihtsalt supelda. Peamiselt Võru linnas asuvad mitmed spordiklubid ning siin pakutakse ka ilu-, tervise- ning taastusraviteenuseid.

Kitsaskohtadeks on keskkonda küllastajale interpreteerivate ja seega suuremat lisaväärtust pakkuvate loodusgiidide ning matkajuhtide nappus ja kättesaadavus, samuti looduspärandil põhinevate toodete vähene väljaarendatus ning loodus- ja aktiivpuhkuse võimaluste kommunikeerimine sihtgruppidele. Hetkel puuduvad pakkumisest täiesti nt loodus-, looma-, ja linnuvaatlusretked, fotojaht.

Loodusturismi teenuste pakkumisel ja toodete väljaarendamisel on Võrumaal tugev arengupotentsiaal.

Ülevaade maakondade looduslike vaatamisväärsustest ja loodusturismi teenustest EAS uuringu andmetel.⁹



Positiivse trendina tuleb märkida **elamusturismitoodete** aina suurenevat valikut. Võrumaal põhinevad nimetatud tooted valdavalt ajaloo- ja kultuuripärandil ja toote pakkujateks on nii ettevõtjad kui muuseumid. Kooskõlas maailma trendidega tekitavad elamustooted aina rohkem huvi ka Eestis ning ajaloo- ja kultuuripärandile põhinevad tooted on muutumas ka üheks olulisimaks Võrumaale reisimise motivaatoriks.

Elamusturismi võimalusi tutvustatakse Võrumaa turismikodulehel www.visitvoru.ee, kus on toodud ära nii teemapargi poole kalduvad Metsamoori Perepark, Metsavenna talu ja Uhtjärve Nõiariik ja veel välja arendamata Pokumaa kui ka üksikud talud ning omalaadsed võimalused. Paraku leiavad elamusturismi all küll kirjeldamist kohaliku toidu-, kultuuri- ja töötegemise traditsioonid, kuid puudub informatsioon selle kohta, kus neid tegevusi jälgida, harrastada või õppida saaks. Teisisõnu, puudub informatsioon turismitootest ja toote pakkujate kohta.

Kultuuri- ja pärandturisti ootused seostuvad tavaliselt osasaamise ja osalemise võimalusega, millele tuginedes kujuneb külastaja personaalne elamus. Sellest tulenevalt vajab pärandturismi tootearendus Võrumaal nii autentsuse tagamise kui ka

⁹ Võru maakonnast vastas ankeedile 7 omavalitsust

multisensorset külastajaelamuse tagamiseks aspektist põhjalikku ning sihipärast tööd. Seda nii aluskoolituste läbiviimise kui ka ideekontseptsioonide, äriplaanide, toodete ja pakettide väljatöötamise ning turundamise etapis.

Pärandturismi toodet võib ka Võrumaal hinnata suurima arengupotentsiaaliga tootegrupiks.

Elamustooteks võib mõneti pidada ka maakonnas toimuvaid **üritusi ja sündmusi**. Tuntuim neist on rahvusvaheline Võru folkloorifestival, millel esinevad välisgrupid mõjutavad koguni maakonna külustusstatistikat. Ka Vastseliina ja Antsla laadad, suusa- ja motosporti võistlused, Seto Kuningriigi Päev, Vana-Aja Päev, Rõuge veepidu, Viitina Kuuritsapüük, Võru linna sünnipäevaürituste programm, suvelavastused Suurel Munamäel ja mujal, kontserdid jt on mõningal määral külustusmotivaatoriteks. EAS 2006. aastal läbi viidud uuringu andmetel¹⁰ on maakonnas üle 1000 osavõtjaga üritusi on kõigest 8 ning üle 5000 osavõtjaga ainult üks laat.

Tähelepanu tuleks suunata maakonnast väljaspool tähelepanu äratavate ürituste kalendri koostamisel **uutele madalhooajal toimuvate sündmustele algatamisele**, et nende toel suurendada maakonna külustatavust kõrghooaja välisel perioodil. Oluline on ka uudsete ja **omalaadsete, ehk ka uusi traditsioone loovate ürituste algatamine** nii Võrus kui maakonna erinevais paigus.

¹⁰ Uuringu ankeedi tagastas 13 omavalitsusest vaid 7

4.3.4. Turismiinfrastruktuur

Turismiinfrastruktuuri on aastatel 2002-2006 tehtud arvestatavaid investeeringuid. Rajatud on puhkekohti, matkaradasid, suusaradasid, jalgrattateid, paigaldatud skeemkaarte ja viitasid, tähistatud vaatamisväärsuseid. Puhkekohti on looduskaunitesse kohtadesse rajatud nii kohalike omavalitsuste ja fondide kui ka RMK ja looduskaitsealade haldajate toel.

Samuti on tegeldud atraktsioonide ja vaatamisväärsuste korrastamisega. Lisaks Haanja puhkekeskusele valmis külustuskeskus ka Rõuges, Ööbikuorus.

Atraktsioonidest on suurima muutuse läbi teinud Suure Munamäe vaatetorn, mis sai rekonstrueerimise käigus lifti, uuenenud kohviku ja ka juurdepääsutee. Suuremahulised investeeringud on teoksil ka Vastseliina piiskopilinnuses, kus restaureeritakse linnuse kirdetorni, andmaks tornile ka vaatetorni funktsiooni. Linnusekompleksi sepikojas on samuti avatud infopunkt, kus on avatud ka miniekspositsioon. Kompleksi väljaarendamine tervikuks nõuab täiendavalt vahendeid, kuid omab ka suurt arengupotentsiaali.

Külustuskeskused on avatud ka Karula rahvuspargis ja Rõuge Ööbikuorus.

Turismiettevõtete arengu ja turismiteenuse pakkumise kvaliteedi kontekstis on oluliseks takistuseks järgmised kitsaskohad infrastruktuuride arengus: vee- ja kanalisatsioonisüsteemide puudulikkus hajaasustusega aladel, häired elektrivarustuses, mobiiltelefoniside ning andmeside võrkude ebapiisav leviala ning ligipääsu ebaturvalisus ja ebamugavus, sh Tallinn-Tartu-Võru maantee ülekoormatus aga ka maakonnasiseste teede osaliselt ebarahuldav kvaliteet.

4.3.5. Turismitoodet vahendavad ja toetavad teenused

Turismiinfo. Võrus tegutseb EAS toetusel maakondlik turismiinfokeskus, mis suvehooajal avatud seitse päeva, talvisel hooajal kuus päeva ja ülejäänud perioodil viis päeva nädalas. Kohalike omavalitsuste finantseerimisel tegutsevad hooajaliselt infopunktid ka Rõuge Ööbikuoru külustuskeskuses, Vana-Vastseliina piiskopilinnuse sepikojas ja Obinitsa muuseumitares.

Maakonna turismiveeb www.visitvoru.ee on välja arendatud eesti, soome, saksa, inglise, läti ja vene keeles. Seega on keeleliselt kaetud kõik olulised turud. Paraku pole informatiivne ja kauni kujundusega veebileht otsingumootoritest eriti hõlpsasti leitav. Teadlikkus maakonna turismiveebi olemasolust on madal, mistõttu **suurt tähelepanu tuleb pöörata kodulehe reklaamile**. Ka mitmete omavalitsusüksuste kodulehtedel on olemas piirkonna turismiettevõtjaid ja vaatamisväärsusi kajastav informatsioon.

EAS hallatavalt kodulehelt www.visitestonia.com paraku linki maakondlikule turismiveebile ei leia, kuigi see oleks hõlpsalt lisatav maakondlike turismiinfokeskuste kontaktide lehele. Maakonnas pakutavaid teenuseid on võimalik nimetatud lehelt otsida tootegruppide kaupa.

Reisiettevõtteid tegutseb maakonnas kaks: ABZ reisirid ja Päikesereisirid. Mõlemad on peamiselt suunatud väljaminevale turismile, kuid pakuvad ka Eesti siseseid reise, sealhulgas Võrumaa põhiseid marsruute.

Giidide on maakonna turismiveebi andmetel 22, kellest 10 on võimelised juhtima gruppi ka vene keeles. Soome, saksa ja inglise keeles on võimelised Võrumaad tutvustama vaid kolm giidi. Kahel viimasel aastal pole toimunud giidikoolitsi, samuti lõpeb paljudel giididel 2007. aasta kevadel atesteerimise tähtaeg. Enamik giide töötab põhikohaga teistel elualadel, ning nad pole alati vajadusel kättesaadavad. Probleemiks on ka reisifirmade poolt korraldatavatel ringreisidel kohalike giidide mittekasutamine, mis põhjustab külastajatele antava info puudulikkust ja kahjustab kohalike giidide huve.

Terviseteenuseid pakuvad Kubija Unehoiukeskus, Lõuna-Eesti Taastusravikeskus. Ujulateenust ja sportmängude saali pakub Väimela Tervisekeskus. Saalispordi teenuseid pakuvad Spordiklubi Profit ja Võru Spordikeskus.

Esmaabi ja eriarstiabi on tagatud Lõuna-Eesti Haiglas, Võrus.

Sporditarvetest on võimalik laenutada jalgrattaid, mägirattaid, suuski, uiske, mäesuusavarustus ja käimiskeppe.

Iluteenuseid on võimalik kasutada mitmetes ilusalongides.

Interneti kasutamine. WIFI levialasid on maakonnas 28, neist 27 on tasuta kasutamiseks. Täiendavalt on võrgusuhtluseks ja info saamiseks võimalik kasutada avalikke internetipunkte ja turismiinfopunktides ning turismiettevõtetes olevaid kliendarvuteid.

Autorendi teenus pakkuja on olemas, kuid tagatud pole teenuse saamine kliendile sobival ajal kvaliteedis.

Tunnustatud **tanklakettidest** on Võrus esindatud Statoil, Neste, Favora ja Olerex, lisaks teisi tanklaid. Probleemiks võib autokütuse saamine olla maakonna äärealadel, nt Setumaal või Mõniste-Varstu kandis.

Kaubandusvõrk on enim arenenud maakonnakeskuses, mujal maakonnas on võimalik osta peamiselt toidu- ja esmatarbekaupu.

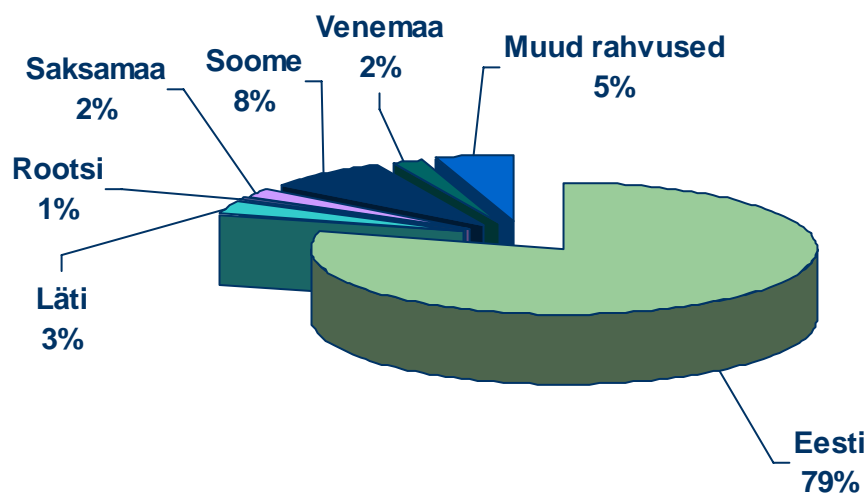
Avalikud tualetid on probleemiks nii Võrus kui kogu maakonnas, seda eriti gruppide teenindamise puhul.

4.3.6. Piirkonna külastatavus

Piirkonna külastatavust on raske mõõta, kuna kõik külastajad ei ööbi, samuti ei külasta kõik külastajate loendust teostavaid turismiobjekte, nt Suure Munamäe torni. Viimase külastajate arv 2006.aastal on ca 54 000, kuid neist märkimisväärne osa on maakonna elanikud, oma osa on ka korduvkülastajatel.

Siseturistide ööbimised Võrumaal on perioodil jaanuar-september 2006, võrrelduna eelmise aasta sama perioodiga kasvanud koguni kaks korda, mis on suhteliselt suur kasv Eesti kontekstis. Samas tuleb märkida, et oma osa statistiliste näitajate muutumises on ka majutunute täpsemal registreerimisel ja andmete esitamisel. (v ka joonist siseturistide ööbimistest maakonniti, peatükis Eesti turismi arengusuundumused)

Võru maakonna kliendistruktuur majutuste põhjal. (ööbimiste arv)



Võrumaa külastatavust kajastab teataval määral ka Võru Turismiinfokeskuse külastusstatistika. Samas tuleb arvestada, et üha enam inimesi otsib ja leiab infot internetipõhiselt ning neil puudub vajadus infopunkti külastamiseks. See tendents puudutab enim siseturiste, väliskülastajate jaoks on turismiinfopunkt endiselt üheks olulisimaks infoallikaks. Suured muutused teatud päritoluriikide külastajate puhul on osalt mõjutatud üksikutest sündmustest, nt itaallastest külastajate suurt langust 2005.aastal seletab Itaalia grupi puudumine folkloorifestivalil. Tähelepanu vääriv on lätlaste arvu ülisuur kasv 2005.aastal, mille taustal pole 8% kasv 2006. aasta suvel sugugi halb näitaja. Oluline on 2006.aasta suvel märkimisväärset kasvu näidanud leedulastest külastajate arvu kasv, seda eriti kontekstis, kus Leedu ei ole sein olnud turuna tähelepanu all, samuti puuduvad täielikult leedukeelsed materjalid.

VÕRU TIK	2004	2005	Muutus	Muutus %	suvi 2004	suvi 2005	suvi 2006	Muutus	Muutus %
Külastajad kokku:	8202	9910	1708	21%	5073	6065	5738	-327	-5%
<i>Eesti elanikud</i>	6192	6350	158	3%	3595	3837	3529	-308	-8%
<i>Välismaalased</i>	2010	3560	1550	77%	1478	2228	2209	-19	-1%
sh. Soome	530	561	31	6%	345	324	412	88	27%
sh. Rootsi	85	120	35	41%	46	86	107	21	24%
sh. Läti	211	1029	818	388%	126	550	596	46	8%
sh. Leedu	15	20	5	33%	14	11	27	16	145%
sh. Venemaa	94	111	17	18%	70	54	37	-17	-31%
sh. Saksamaa	419	641	222	53%	339	431	592	161	37%
sh. Suurbritannia	89	85	-4	-4%	72	51	46	-5	-10%
sh. USA	47	79	32	68%	37	71	12	-59	-83%
sh. Itaalia	49	118	69	141%	44	109	45	-64	-59%
sh. Prantsusmaa	107	147	40	37%	90	108	110	2	2%
muud riigid	364	649	285	78%	295	433	369	-64	-15%
Kirjalikud päringud (e-mail, faks, kiri)	301	375	74	25%	83	85	100	15	18%
Helistajad	3150	3279	129	4%	1124	1028	1150	122	12%
Teenindatud kliendid kokku	11653	13564	1911	16%	6280	7178	7132	-46	-1%

Võrrelduna Lõuna-Eesti teiste maakondade majutusnäitajatega, on Võrumaal ööbimiste arvu kasvuprotsent kõige suurem. Majutuse turuosas jõudis Võrumaa 2006. aastal Põlvamaa tasemele (ca13%), jäädes oluliselt maha Valgamaa ja Tartu linna osakaalust (ca 30%) Lõuna-Eesti ööbimistes.

4.3.7. Võrumaa turismi arengukava 2002-2006 täitmise analüüs

Aastateks 2002-2006 koostatud dokument „Kagu-Eesti turismi arengustrateegia ja -kava 2006” sisaldas probleemide analüüsi ja tegevuseesmärke ka Võru maakonna osas.

Toonane **turismiarenduse põhieesmärk** keskendus siseturismi arendamisele, seades samas eesmärgiks ka tuntuse nii siseturul kui Läänemere regioonis. Omanäolist loodust ja maastikku kasutades sooviti pakkuda võimalusi maaturismiks ja aktiivseteks harrastusteks. Kohalikule ajaloo- ja kultuuripärandile pole olulist tähelepanu pööratud.

Olulisim saavutus on arengukavas siseturistide ööbimiste arvu kasvule püstitatud eesmärgi täitmine. Võrumaa turismi arengukava 2002-2006 eesmärk oli saavutada aastaks 2006 ööbivate siseturistide arvu kasv 32% (8% aastas). Võttes aluseks aasta 2006 perioodi jaanuarist septembrini, on ööbivate siseturistide arvu kasv 2001.aasta andmetega koguni 234%. Nii suure kasvu põhjuseks on kindlasti üldine kiire majanduskasv ja eestlaste maksevõime tõus (eriti suur hüpe toimus ööbimiste arvus 2006. aastal), samuti on oma osa lisandunud majutuskohtadel. Samas oli ööbivate välituristide soovitud kasv 24%, kuid tegelik kasv on vaid 14%.

Tegevuskava tõi välja **prioriteetsed tegevused** valdkondade kaupa. Paraku on suur osa neist tegevustest erinevatel põhjustel realiseerimata. Üks peamisi piiravaid faktoreid on olnud rahastamise puudumine. Kindlasti on olnud probleemiks ka valdkonna koordineerimatus maakonna tasandil, kindlate tegevuste elluviimise eest vastutajate puudumine ning vabatahtliku tasustamata töö põhiselt tegutsevas turismiliidu ja infokeskuse töötajate ülekoormatus.

Tootearenduse ja turunduse valdkonnas pole läbi viidud turu- ja kliendiuuringuid, samuti puudub süstemaatiline töö edasimüüjate ja teiste müügikanalitega. Kuigi turundustegevust sihtturgudel teostatakse, pole välja töötatud reaalselt sihtturgudele ja sihtgruppidele suunatud marketingikuvandit ja turundusmeetmistikku. Turundustegevuste läbiviimine ning materjalide tootmine on olnud sõltuvuses projektipõhisest rahastamisest, mistõttu osa olulisi turge on katmata ja on tulnud ette ajaperioode, mil teatud materjalid puuduvad sootuks.

Koolituse osas on iga-aastaselt läbi viidud alustava ettevõtte baaskoolitus, kuid kompleksne turismiettevõtjate koolitusprogramm käivitus alles 2006. aastal. Nelja aasta

taguse olukorraga võrreldes on ettevõtjate hinnangul hetkel suurem vajadus just kitsama spetsialiseerumisega koolituste järele, maakonna tasandil vaadatuna on probleemseim valdkond klienditeenindus.

Arengukava 2002-2006 tähtsustas ka **koostöö** vajadust ning oluliseks peetud tegevustest on tänaseks rakendunud Võrumaa Turismiliidu poolt korraldatavad infoseminarid kaks korda aastas, samuti ettevõtjate ringreisid parimate näidetega tutvumiseks ja omavaheliste kontaktide elavdamiseks. Iga-aastaselt tunnustatakse ka parimaid ideid ning ettevõtteid. Maakonna turismiressursside kaardistamine on teostatud osaliselt, nn turismipostkasti ideede ja probleemide tõstatamise ning lahendamise eesmärgil pole tööle hakanud.

Infrastruktuuri valdkonnas keskendus arengukava rahvusvaheliste ja linnadevaheliste transpordiühenduste parandamisele, kuid paraku pole maakonna tasandi turismiarendusorganisatsioonidel neis küsimustes erilisi mõjutamisvahendeid. Kindlasti on praeguseks hetkeks oluliselt paranenud maakonna kaetus internetiühenduse võimalusega, sh WIFI aladega, mis on oluline nii turismiteenuse pakkujatele kui klientidele. Turismi kontekstis ja piirkonnale ligipääsu seisukohalt omavad Võrumaa jaoks olulist rolli Kanepi-Otepää, Ruusmäe - Kuklase teelõikude viimine mustkatte alla, samuti Põlva-Võru maantee rekonstrueerimine.

Strateegia elluviimise ning valdkonna arengu koordineerimise seisukohalt tõstatati arengukavas maakondliku katusorganisatsiooni vajadus. Tänapäevaks kujunenud olukorras on uue organisatsiooni loomine kaotanud aktuaalsuse ning otstarbekas on maakondliku nn turismikoordinaatori tegutsemine SA Võrumaa Arenguagentuuri juures, tihedas koostöös MTÜ Võrumaa Turismiliidu, EAS Võru Turismiinfokeskuse ja teiste oluliste partneritega.

Arengukava sisaldas ka tegevusi mõningate **omavalitsuste lõikes**. Omapoolse tegevuskava olid koostanud Võru linn ning Haanja, Rõuge, Varstu, Antsla, Meremäe ning Mõniste vallad. Ülejäänud kohalikud omavalitsused ei andnud omapoolset sisendit. Suures osas on kavandatud tegevused ka teostatud või on arendusprotsess käimas. Suurematest planeeritud investeeringutest on hetkel teostamata orelimuuseumi rajamine Rõugesse, hotelli ehitus Antslasse ning Meremäe-Obinitsa-Piusa tee viimine mustkatte alla. Samal ajal on mõningad omavalitsused investeerinud turismiinfrastruktuuri arendamisse märkimisväärselt rohkem kui esialgselt kavandatud, nt Haanja ja Rõuge vallad.

Kokkuvõtlikult võib väita, et turismiarendustegevus maakonnas on toimunud kooskõlas strateegiadokumendiga ning realiseerimata eesmärkide peamiseks takistusteks on olnud arendustööd koordineeriva üksuse puudumine, inimeste ülekoormatus ja rahaliste vahendite nappus.

4.4. Turundustegevus

4.4.1. Senine turundustegevus

Maakondlik turundustegevus on olnud suunatud nii siseturule kui ka välisurgudele. Välisurgudest on peamise tähelepanu all olnud Soome ja Läti. Viimati on lisandunud Saksamaa. Sihtgrupe turgude lõikes segmenteeritud ei ole. Eraldi tegevused on seni olnud suunatud vaid Eesti siseturismi ja *incominguga* tegelevatele reisikorraldajatele ning Saksamaa reisikorraldajatele. Kahe viimase aasta tegevused said võimalikuks Phare programmi ja maakonna turismiarendusorganisatsioonide toetusel ja on seni terviklikem sihtturgudele suunatud turundusmeetmestik, mille raames valmis ka kuuekeelne maakondlik turismi koduleht www.visitvoru.ee. Paraku nähtub erinevate turismiasjalistega läbi viidud intervjuudest, et kodulehe olemasolust ei teata, millest tuleneb vajadus panustada oluliselt kodulehe tutvustamisele ja reklaamile.

Turgudele suunatud tegevused ja meetmed viimasel kolmel aastal (2004-2006) on olnud järgmised:

Turg	Tegevus	2004	2005	2006
Eesti	<ul style="list-style-type: none"> ○ Infovihik ○ Reisivõrude trükis ○ Mess Tourest ○ Talvekampaania (promoüritus reisikorraldajatele ja ajakirjanikele, maanteereklaam, bännerid, talveinfovihik, jms) ○ Tutvustavad artiklid ajakirjanduses ○ Eriväljaanded (Statoili kliendivihik) ○ Film ja reklaamklipid ○ LE Turism projektina infovihik ○ Fotopank (kasutatav kõigil turgudel) 	<ul style="list-style-type: none"> x x x x x 	<ul style="list-style-type: none"> x x x x 	<ul style="list-style-type: none"> x x x x x

Soome	<ul style="list-style-type: none"> ○ Imagoraamat ○ Mess Matka Helsingis ○ Mardilaat Helsingis ○ soomekeelne koduleht www.visitvoru.ee 	x	x x x x	x x
Läti	<ul style="list-style-type: none"> ○ Imagoraamat ○ Mess BaltTour Riias ○ lätikeelne koduleht www.visitvoru.ee ○ EAS ja LE Turism esitlused Riias 	x	x x x	x x
Saksamaa	<ul style="list-style-type: none"> ○ Imagoraamat ○ Mess Münchenis ○ FAM tuur reisikorraldajatele ja ajakirjanikele ○ Reisivõrude trükis ○ saksakeelne koduleht www.visitvoru.ee 		x x X x	x
Venemaa	<ul style="list-style-type: none"> ○ mess Peterburis ○ Venekeelne koduleht www.visitvoru.ee ○ infovihik 	x	x	x x x
Muud turud	<ul style="list-style-type: none"> ○ inglisekeelne koduleht www.visitvoru.ee ○ inglisekeelne imagoraamat ○ inglisekeelne reisivõrude trükis 		x x x	

Paraku on ekspositsioonid mitmete oluliste sihtturgude (Peterburi, Helsingi) messidel aga ka maakonna turismifilmi valmimine jpm saanud teoks tänu üksikute omavalitsuste koostööprojektidele Vene partneritega, mistõttu on maakonna esindamine olnud mõneti kaootiline. **Suurim probleem on olnud turundustegevuse planeerimine, järjepidevus ja rahastamine**, kuna turundust on teostatud peamiselt projektipõhiselt, sõltuvalt programmide avanemisest ning abikõlblikest sihtturgudest ja tegevustest. Nii on puudu infomaterjalid olulistes keeltes ning napib vahendeid vajalike turundustegevuste elluviimiseks isegi siseturul. Mitmed tegevused on jäänud ühekordseks, mis ei võimalda saavutada eeldatavat tulemust.

Võrdluses muude maakondadega¹¹ on Võrumaa kohalikud omavalitsused panustanud keskmisest enam maakondlikku turundustegevusse. Ainult Ida-Viru, Lääne, Lääne-Viru, Rapla ja Võru maakonna omavalitsuste aktiivsus turunduse vallas küünib igal moel üle keskmise, seejuures on Võru maakonna vallad/linnad kõige ühtlasemalt aktiivsed iga tegevuse liigi juures.

Turundussõnumites on esile toodud maakonna mitmekülgset loodust, pikka lumeperioodi ja omapärast kultuuriruumi, eripäraseid turismitalusid, privaatsust ning erinevaid lõõgastumise võimalusi. Samuti on esile tõstetud aktiivse puhkuse ja elamusturismi võimalusi. Kliendisegmentidest lähtuvalt on eraldi rõhutatud sobivust perepuhkuseks. Siiski ei saa öelda, et Võrumaal kasutaks turismiturunduses sihipäraselt selgeid turundussõnumeid, mis tagaksid selge eristumise ja positiivses mõttes nõ pildile jõudmise.

Turundustegevusi on planeeritud tuginedes infopunktide ja suuremate atraksioonide külastusstatistikale ja piirkondades läbi viidud väiksematele uuringutele, samuti lähtuvalt EAS tellimusel koostatud uuringutest ja analüüsides. Paraku pole seni läbi viidud Võrumaad kui terviklikku külastuspiirkonda käsitlevat külastajauuringut ning tootearenduse suunad ja turundustegevuses edastavad sõnumid on külastajate ootuste ja vajaduste suhtes suuresti tunnetuslikud.

4.4.2. Kavandatav turundustegevus

Järjest tiheneva konkurentsi ning klientide teadlikkuse ja valikuvõimaluste suurenemise tingimustes on kompleksne, **järjepidev ning täpselt fokuseeritud turundustegevus** üheks maakonna turismiarengu võtmeteguriks.

Turundustegevuse eesmärkideks on Võrumaa kui kvaliteetturismiteenuseid pakuva reisisihtkoha tuntuse suurendamine sihtturgudel, külastajate arvu suurendamine ja külastuste hooajalisuse vähendamine.

Külastajatele autentse ja tõese sõnumi edastamise kaudu tekitatakse asutust ja huvi piirkonna ja siinse elulaadi vastu. Sisemise turunduse eesmärgiks on tugevdada piirkondlikku identiteeti.

¹¹ EAS 2006. a uuringu andmetel

Oluline taustsüsteem on erinevate eluvaldkondade ülene maakondlik mainekujundus kuid asjakohane on algtatada **Võrumaa kui reisisihtkoha brändikontseptsiooni väljatöötamine ning integreeritud maine- ja turundusprogrammi käivitamine.**

Võrumaa kui turismisihtkoha brändikontseptsiooni avalikkusele suunatud tegevused peaks jagunema kolmeks põhiosaks:

1. PR-tegevused (arvamuslood, jooksev infovoog, avalikkusele ja meediale huvipakkuvad üritused jms)
2. Reklaam (visuaalne identiteet ja reklaam, sh hooaja kampaaniad)
3. Müügitugi (partneritega koostöös pakkumised, spetsiaalne info , soodustused jms)

Arvestades asjaolu, et turismiturunduse viiteaeg on kolm aastat, tuleb tagada turundustegevuse järjepidevus, kasutades samu turunduselemente ja edastades sihtgruppidele samu sõnumeid. Asjakohane on kasutada vastavat professionaalset pädevust ja kogemust omavate ekspertide abi, kuid hea tulemuse saamiseks on oluline ka kohapeal PR tegevusi koordineeriva ning ja nende elluviimise eest vastutava inimese olemasolu. Vajadusel tuleks täiendavalt kaasata reklaami/kommunikatsiooniagentuuriga koostöö juhtiv inimene.

4.4.2.1.Turundussõnumid

Täpsed turundussõnumid, visuaalne identiteet ning edastamise viisid tuleks täpsemalt määratleda konkreetsema turundusprogrammi väljatöötamise raames. Oluline on sõnumite mõistetavus sihtgruppidele ning sihtkoha eristumine turul. Samuti tuleb tagada sõnumite mõistmine kohaliku elanikkonna poolt ning samasisuliste sõnumite edastamise järjepidevus. Tähelepanu tuleb suunata kultuurieripära presenteerimisele lugude kaudu.

Põhisõnumid:

- mäed
- järved
- kultuur, kombed, omapära
- kohalik ja hea toit
- suvitamine
- suusatamine

- puhas, ürgne loodus
- privaatsus
- aeglasem aja kulg jt

Võimalik turunduses kasutatav *slogan*, mis toob potentsiaalse külastaja jaoks esile Võrumaa omapära, võrumaalase soojust ning head huumorimeelt ning siinse elulaadi ja looduse harmoonilist kooslust võiks olla järgnev:

Võrumaa – mahe ja muhe.

4.4.2.2 Sihtturud

Potentsiaalsete sihtturgude määratlemisel on võetud aluseks Võrumaa asukohta, toote profiili, senist küllastatavust ja EAS turismiarenduskeskuse uuringuid (Eesti ja Maailma turism 2005, Eesti maine puhkusesihtkohana Suurbritannias, 2006.a. , Eesti maine puhkusesihtkohana Saksamaal, 2005, Eesti maine puhkusesihtkohana Lätis, 2005, Eesti maine puhkusesihtkohana Soomes, 2005, Eesti maine puhkusesihtkohana Venemaal, 2005, 2005. aasta siseturism (vabaaja reisirid), Eesti kui reisisihti tuntuse suurendamise strateegia).

Järgnevalt ülevaade Võrumaa kui reisisihtkoha turundamiseks valitud sihtturgudest.

Eesti siseturg

Eesti siseturisti kõige levinumaks tegevuseks vaba aja reisirid on sugulaste või tuttavate küllastamine (56% kõigist reisiridest), näitab 2005. aastal läbiviidud küsitlus Eesti elanike seas. 30% reisiridest küllastati vaatamisväärusi, kuid **vaatamisväärustega tutvumine on populaarsust kogumas**. Rohkem reisirivad nooremad, rahvuselt eestlased, kõrgema hariduse ja sissetulekuga inimesed. Rahulolu avaldati looduslike vaatamisvääruste ja ajaloo või kultuuriga seotud vaatamisvääruste olemasolu mitmekesisuse ja hulga kohta.

66% Eesti elanikest tegi 2005.aasta suvel vähemalt 3-tunnise reisi, ühepäevaseid ilma ööbimiseta reisirid tegi kultuuri- või meelelahutusürituse küllastamiseks 51% Eesti elanikest. Ööbimisega vaba aja reisirid tegi 55% Eesti elanikest.

Kõige enam ööbivad Eesti elanikud vanuses 15-19 eluaastat (68%), 62% elanikest vanuses 20-49 on samuti ööbinud väljaspool kodupiirkonda. **Kõige sagedasem reisirija**

on kõrgharidusega eestlane sissetulekuga üle 3 000 krooni kuus (pereliikme kohta). Tasulisi ööbimisvõimalusi kasutavad rohkem mitte-eestlased.

Looduslike vaatamisväärsustega tutvumine on huvipakkuv tegevus eelkõige 30-39 aastastele Eesti elanikele (24% selle vanusegrupi esindajatest), sama grupp on domineeriv ajaloo või kultuuriga seotud vaatamisväärsustega tutvumise hulgas (23% vanusegrupist). Muuseumide või näituste külastamine on kõige populaarsem 30-49 ja 60-74 aasta vanuste vanusegruppide hulgas (vastavalt 11% ja 12% vanusegrupist). Nimetatud tegevused on võrdselt tähtsad nii eestlastele kui mitte-eestlastele ning olulisi erisusi välja tuua ei saa. Reisijate hinnang vaatamisväärsuste atraktiivsusele on kõrge.

Turismiinfoteenuseid kasutavad Eesti elanikud sisereiside planeerimisel ja reisi jooksul kohapeal endiselt suhteliselt vähe, kuigi 2003. aastaga võrreldes on märgata väikest kasvutendentsi. Eestlastest reisijad pöördusid turismiinfokeskuste poole endiselt veidi harvem kui mitte-eestlased. Mehed ja naised kasutasid turismiinfokeskuste teenuseid enam-vähem võrdselt, mehed siiski veidi enam. Vanusegruppide lõikes olid kõige aktiivsemad info kasutajad 30-49-aastased reisijad. Kõrgema haridusega ja suurema sissetulekuga inimesed kasutasid turismiinfokeskuste teenuseid rohkem kui madalama hariduse ja madalama sissetulekuga inimesed.

Soome

Kuigi Soomest pärit turistide arv on näidanud viimasel aastal langustrendi on Soome vaieldamatult olulisim sihtturg. 2004.aastal küündis Soomlaste puhkusereiside arv välisriikidesse 4,2 miljoni reisini (välja arvatud reisid, kus turist ei maabunud sihtsadamasse), kusjuures nendest puhkusereisidest moodustasid reisid Eestisse 35% (1,4 milj).

Eestis majutati 2005.aastal 799 129 Soome turisti ning ööbimisi oli kokku 1 581 686. Soome on Eesti kõige tähtsamaks sihtturuks, moodustades ca 56% turistidest ning 40% turismituludest.

Soome sihtturuna teeb atraktiivseks selle väga hea transpordiühendus Eestiga. Soome turistide küsitlusuuring näitas soomlaste peamiste reispõhjustena Eestisse eelkõige reisimise lihtsust, teenuste ja hinna head kvaliteedi suhet, sõbralikku vastuvõttu ning

huvitavaid vaatamisväärsusi ja ajaveetmisvõimalusi. Miinustena heideti ette vähearenenud infrastruktuuri ja turvalisust. Enamasti reisivad Eestis haritud, Eestile lähedal elavad jõukamad soomlased.

Eestis käinud turistidest viitas ligi 70% sellele, et samu kohti nad enam ei soovi külastada, vaid soovivad avastada **uusi sihtkohti**. Uusi sihtkohti eelistasid rohkem 35-64 aastased suurema sissetulekuga soomlased, üldiselt selgeid gruppide erinevusi ei saa välja tuua. Uute kohtade külastamine ei sõltu ka Eestis käidud kordade arvust.

Kõige huvipakkumaks reisi tüübiks nimetasid Soome turistid lühipuhkust mõnes Eesti linnas väljaspool Tallinna. Sellist reisi tüüpi eelistavad eelkõige 35-64 aastased ja Eestis vähemalt kolm korda käinud Soome turistid. SPA-puhkust eelistavad ligi 2/3 üle 50-aastastest turistidest, kellel see on ka esimeste eelistuste hulgas. **Autoringreisi ja maapuhkust eelistavad eelkõige 35-49 aastased turistid.** Organiseeritud bussireisid tunduvad huvitavat eelkõige üle 65-aastaseid turiste.

Vaatamisväärsustest ja tegevustest Eestis eelistavad soomlased kõige olulisemana **looduskauneid** kohti (70% vastanutest). Ülekaalukalt vastasid nii üle 35-aastased. Ilmnes trend, et mida vanema turistiga on tegu, seda rohkem huvitavad teda kontserdid, ooperietendused, muuseumid, näitused ja mõisahooned.

Soomlased väljendavad uuringus soovi reisida Eestis seni külastamata sihtkohtadesse ning külastada mõisahooneid – selle realiseerimine aga eeldab huvitavaid pakkumisi, aktiivset turundustegevust sihtriigis ning ostuotsusele suunava info aktiivset levitamist.

Läti

Lätist pärit turistide arv on näidanud suurt kasvutendentsi, Eestis majutati 2005.aastal 51 530 Läti turisti (võrreldes aastaga 2004 oli muutus 26%) ning ööbimisi oli kokku 74 818 (võrreldes aastaga 2004 oli muutus 26%).

Eesti külastamine pakub eelkõige huvi üle 35-aastastele lätlastele.

Umbes kolmveerand vastanutest on väga või mõnevõrra huvitatud lühipuhkusest Tallinnas või mõnes teises Eesti linnas, Eesti ja Soome või Rootsi kombineeritud reisist ning autoringreisist Eestis. SPA-puhkus pakuks huvi umbes 2/3-le ning bussiringreis ja

maapuhkus kumbki umbes pooltele vastanutest. Nagu teisteski riikides, on autoringreis eelkõige alla 45-aastaste, organiseeritud bussireis aga pigem üle 45-aastaste eelistus.

Vaatamisväärsustest või ajaveetmisvõimalustest pakuvad kõige rohkem huvi looduslikult kaunite kohtade külastamine (seda pidas väga või üsna huvipakkuvaks 81% vastanutest) ja puhkus mere ääres (74%). Arhitektuuri pidas huvipakkuvaks 66% vastanutest, ning muuseume, kultuurisündmusi ja aktiivseid harrastusi veidi alla 60% vastanutest. Restoranid-baarid, ööelu ja ostud pakkusid eelnimetatutega võrreldes oluliselt vähem huvi. Looduslikult kaunid kohad pakuvad meestele ja naistele enam-vähem ühepalju huvi ja on mõlema grupi eelistustes esikohal.

Looduslikult kaunite kohtade külastamine on esimene eelistus ka kõigile vanusegruppidele, v.a. 15-24-aastastele, kes nimetasid kõige huvipakkuvamana puhkust mere ääres. Aktiivsed harrastused, restoranid ja baarid, ostud ja ööelu huvitavad rohkem nooremaid vanusegruppe; arhitektuur, muuseumid ja kultuurisündmused aga pigem üle 35-aastasi. Sissetulekust või Eesti külastuse kogemusest eelistused eriti ei sõltu.

Kõige olulisemate infoallikatena nimetasid vastanud reisiraamatuid, internetti ja turismibrošüüre. Internetti eelistavad eelkõige nooremad ja kõrgema sissetulekuga vanusegrupid.

Venemaa

Venemaa on suur turg, Eesti jaoks on suurima potentsiaaliga piiriäärsed piirkonnad ning Moskva, millega on hea transpordiühendus.

Venemaalt pärit turistide arv on näidanud suurt kasvutendentsi, Eestis majutati 2005.aastal 53 392 Venemaal pärit turisti (võrreldes aastaga 2004 oli muutus 26%) ning ööbimisi oli kokku 138 367 (võrreldes aastaga 2004 oli muutus 36%).

Vene turisti profiili saamiseks küsitleti Peterburi ja Moskva elanikke. Viimasel kümnel aastal on Eestit külastanud vaid 4% Moskva ja 11% Peterburi elanikest. Mida vanem on vanusegrupp, seda rohkem on ka Eestit külastanud. Eristada võib viimase kümne aasta jooksul Eestis käinud Vene turisti haridustaseme poolest – kõrgharidusega inimesed on Eestis rohkem käinud. 7% Moskva elanikest ja 16% Peterburi elanikest omab Eestis sugulasi või tuttavaid.

Üle poole vastajatest nõustus, et Eesti pakub huvitavaid vaatamisväärsusi ja ajaveetmisvõimalusi, veidi vähem hindas Eestit turvaliseks sihtkohaks. Miinusena ilmnes, et Vene turist ei ole Eestis teretunud (vaid 20% nõustus selle väitega). Samas on 36% Moskva elanikest ja 41% Peterburi elanikest huvitatud Eestis reisimisest.

Vene turisti huvitab kõige enam võimalus ühendada Eesti külastamine Soome või Rootsi külastusega. Kolmveerand elanikest on huvitatud pakutavast SPA-puhkusest. **Autoringreis Eestis pakub huvi 60%-le ja organiseeritud bussireis 45% elanikele. Maapuhkust väärtustab 40% vene turistidest.**

Vaatamisväärsustest pakub Vene turistile eelkõige huvi **looduslikult kaunite kohtade külastamine ja arhitektuur** (ca 80% vastanutest), sellele järgneb kõiksugu **kultuurisündmuste ja muuseumide külastamine (ca 75% vastanutest)**. Oluliseks peeti ka veeparkide külastust (70% ligi). Looduse vastu tunnevad huvi kõik vanusegrupid võrdselt, muuseumide ja kultuurisündmuste vastu tunnevad huvi vanemad vanusegrupid. Naised tunnevad võrreldes meestega rohkem huvi kultuuri ja arhitektuuri vastu.

Saksamaa

Saksamaalt pärit turistide arv on näidanud üldiselt kasvatendentsi, Eestis majutati 2005.aastal 109 331 Saksamaalt pärit turisti (võrreldes aastaga 2004 oli muutus 28%) ning ööbimisi oli kokku 215 871 (võrreldes aastaga 2004 oli muutus 32%).

Sakslased eelistavad Eestisse põigata eelkõige suurema ringreisi käigus (näiteks Balti riikides, ligi veerand vastanutest), ega võtaks reisi ette vaid Eesti külastamiseks (16% üsna huvitatud, 8% väga huvitatud). Eestis reisivad pigem vanemad, kõrgema hariduse ja kõrgema sissetulekuga turistid.

Sakslased külastaksid Eestit kõige tõenäolisemalt Läänemere kruisi raames või tuleksid linnareisile. Vähem atraktiivne on reisimine maapiirkonnas. Bussireisid ja autoringreis ei ole Saksa turistile ahvatlevad valikud.

Saksa turistid tunnevad eelkõige huvi Eesti looduslikult kaunite kohtade, mõisate ja baltisaksa ajaloo, muuseumide ja näituste ning kultuurisündmuste vastu. Mõisaid peavad eriti atraktiivseks üle 55-aastased sakslased (89%), looduskauneid kohti otsivad eelkõige 35-54-aastased turistid (95%).

Sakslased saavad Eesti kohta infot eelkõige reisiraamatutest, reisifirmadest ja brošüüridest. Pensionärid saavad infot eelkõige reisifirmadest (80%), töötavad inimesed eelkõige reisiraamatutest (74%).

Turistid rõhutavad Eesti puhul eelkõige põnevaid ajaveetmisvõimalusi ning huvitavate vaatamisväärsuste olemasolu. Huvitavaid vaatamisväärsusi hindavad eelkõige vanemad inimesed.

Suurbritannia

Suurbritanniast pärit turistide osakaal kasvas 2005.aastal võrreldes 2004.aastaga hüppeliselt. Eestis majutati 2005.aastal 62 836 Suurbritanniast pärit turisti (võrreldes aastaga 2004 oli muutus 62%) ning ööbimisi oli kokku 158 991 (võrreldes aastaga 2004 oli muutus 68%).

Eesti külastamine pakub eelkõige huvi 25-34 ja üle 55-aastastele.

Eelkõige on vastanute eelistustes esikohal reisid, mida Suurbritannias reisifirmade kaudu pakutakse: lühipuhkus Tallinnas, Läänemere kruuis või mitut riiki hõlmav auto- või bussireis. **Palju mainiti ka maapuhkust.**

Kõige rohkem pakub vastanutele huvi loodus (85%), järgmisena nimetati restorane ja baare, seejärel arhitektuuripärandit ja näitusi (kõiki mainis ca 70% vastanutest). Loodus ja arhitektuur pakub võrdselt huvi kõigile vanusegruppidele, ööelu ja muud ajaveetmisvõimalused huvitavad nooremaid vanusegruppe.

Kõige olulisema infoallikana nimetasid vastanud interneti, mida pidas oluliseks 70% vastanutest. Olulisena nimetati ka reisiraamatuid (61%) ja turismibrošüüre (51%). Reisifirma kasutamine on populaarsem vanemate inimeste seas (üle 65-aastaste).

Eesti iseloomustamisel kasutasid vastajad väljendit „külm paik”, tõsteti esile ajaloo või kultuuriga ning loodusega seotud märksõnu. Rõhutati sõbralikke inimesi ja odavaid hindu.

Turundusmeetmestik sihtturgude lõikes on ära toodud arengustrateegia tegevuskavas. Samas vajab turundusmeetmestik analüüsi ja läbitöötamist sihtgruppidest ja Võrumaa kui reisisihtkoha positsioneerimisest ning brändikontseptsioonist lähtuvalt.

4.5. Võrumaa turismi- ja puhkemajanduse konkurentsianalüüs

4.5.1 Maailma ja Euroopa turismitrendid

Maailma Turismiorganisatsiooni (UNWTO) andmetel on peamised trendid aastatel 2006-2007 järgmised:

- Edukad on need sihtkohad, mis on turvalised, hea hinna-kvaliteedi suhtega, heade odavlennuühendustega ja eristuvad teistest sihtkohtadest **atraktiivselt internetis**.
- Kasvav osa elanikkonnast teeb reisiotsuse odavate hindade/ pakkumiste põhjal (k.a. tööreisijad).
- Odavlennud mõjutavad kasvu endiselt, kuid mitte enam nii suurel määral kui 1-2 aastat tagasi.
- Kõige rohkem kasvab endiselt lühikeste linnareiside arv.
- Turismiturunduses on **peamiseks väljakutseks muutunud sihtkohtade eristumine konkurentidest** nii turunduses (kaasa arvatud internetis) kui ka tootepakkumises
- UNWTO hinnangul on 37% välisreisidest seotud kultuurihuviga
- praeguse turismi kasvutrendi jätkumine veidi aeglasemas tempos.

Euroopas suurenes puhkuse-reisi tüübi järgi linnareiside ja **maapuhkuste** arv.

Euroopa Turismikomisjoni pikaajalise turismitrendide prognoosi kohaselt ootab turist teenuseid, mis on kvaliteetsed, mitmekesised, keskkonnasõbralikud, turvalised, eripärased, on suunatud erihuvidega inimestele ja individuaalsele lähenemisele.

4.5.2 Eesti turismi arengusuundumused

Eestisse reisimine perioodil jaanuar-september 2006 võrreldes eelmise aasta sama perioodiga kahanes 2,7%. Seda võib seostada üldise huvi vähenemisega Ida-Euroopa vastu.

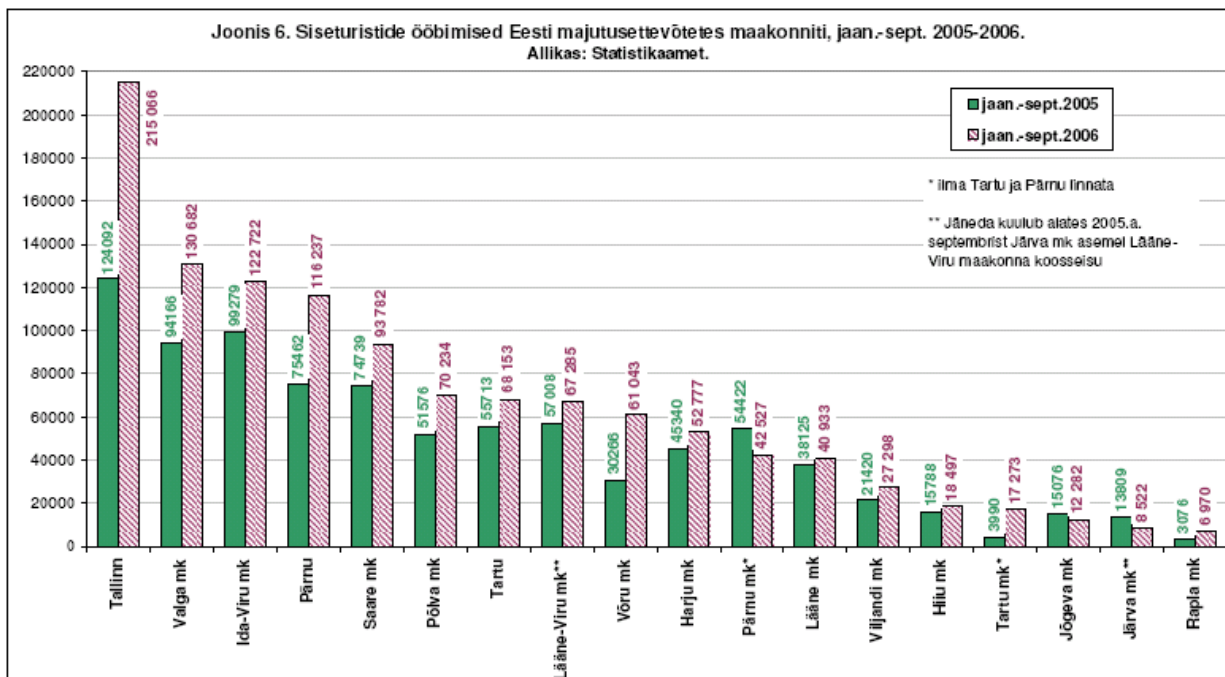
Kuna keskmine viibimise kestus majutusettevõtetes mõnevõrra pikenes, kasvas välituristide poolt majutusettevõtetes veedetud ööde arv 2005.aastaga võrreldes aga 0,2% võrra.

Kõige enam on majutatud välituristide osas kasvanud **Venemaa ja Läti** turistide arv, enim vähenenud aga **Soome ja Saksamaa** turistide arv.

Siseturistide arv majutusettevõtetes on aasta-aastalt kasvanud, ning 2006.aastal oli kasv veelgi kiirem kui eelnevatel aastatel. **Jaanuarist septembrini ööbis Eesti majutuskohades 633 506 siseturisti, mis on 162 462 võrra ehk 34% rohkem kui eelmise aasta samal perioodil.** Nende poolt majutusettevõtetes veedetud ööde arv kasvas samuti 34%.

See on kompenseerinud majutusettevõtetele välituristide arvu vähenemise. Tähelepanuväärne on ka, et tänava ületas majutatud siseturistide ja nende poolt majutusettevõtetes veedetud ööde arv esmakordselt soomlaste arvu Eesti majutusettevõtetes.

Pärnus ning Põlva, Valga ja Võru maakonnas kasvas tunduvalt puhkuse-, SPA- või ravireisijate arv. Võrumaal ööbinute arv on viimasel aastal statistikaameti andmetel oluliselt kasvanud. (vt joonis)



4.5.3 Võrumaa positsioon turismiturul

Võrumaa konkureerib esmaselt Lõuna-Eesti regiooni koosseisus teiste Eesti piirkondadega (Lääne-Eesti, Virumaa ning Põhja-Eesti ja Tallinn). Kui potentsiaalne külastaja on teinud valiku Lõuna-Eesti kasuks, konkureerib Võrumaa teiste regiooni piirkondadega. Lõuna-Eesti ühisturunduses osaleb kuus maakonda (Võru, Valga, Põlva, Viljandi, Tartu ja Jõgeva). Paraku ei seostu külastajale neist kõik sugugi sarnasel

määral Lõuna-Eestiga. Võrumaa seostub Lõuna-Eestiga oluliselt rohkem kui nt Jõgevamaa. Lõuna-Eesti siseselt on Võrumaa suurimad otsesed konkurendid end „rohelise maakonnana” positioneerinud ja sarnastele looduslikele ning kultuurilistele eeldustele tuginev Põlvamaa ning samuti looduslikult väga atraktiivne Valgamaa koos Eestis ja rahvusvaheliselt tuntud ning väga heal tasemel välja arendatud turismiinfrastruktuuri pakkuva talispordi- ja rekreatsioonipiirkonna Otepäaga. Väga tugevat konkurentsi pakub ka Tartu oma kiiresti suureneva vaba aja veetmise ning majutusvõimaluste valikuga ja tänu rahvusvahelisele tuntusele ülikoolilinnana. Tartu turismitooted on oma olemuselt siiski valdavalt suunatud linnaturistile ja Võrumaal on loodus- ja pärandturismitooteid pakkudes võimalus esile tõusta oma nišis. Ometi on ka Tartumaal ja Viljandimaal pakkuda nii mitmekesisel loodusmaastikul põhinevaid tooteid kui ka kultuurieripära (vanausulised Peipsi ääres, mulgi keel ja kultuur).

Rahvusvahelises kontekstis konkureerib Võrumaa (Lõuna-Eesti koosseisus) ka teiste põhjamaade ja Balti riikide looduskunite maapiirkodadega. Eriti sarnaseid võimalusi pakub otsene naaber Põhja-Läti.

Võrumaa konkurentsieelisteks on vaheldusrikkad ja suhteliselt puhta ning ehedana säilinud nii esteetilist kui rekreatiivset väärtust omavad loodus ja kultuurmaastikud, mille säilimisele ja eksponeerimisele aitavad kaasa mitmed looduskaitsealad ning looduskaitseorganisatsioonid, samuti maapiirkondades toimiv traditsiooniline elulaad. Väga oluliseks konkurentsieeliseks on ka mitmekesine ja unikaalne ajaloo- ja kultuuripärand. Võru keele aktiivne kasutamine igapäevasuhtluses kohalike elanike poolt loob eksootikat, mis küll paremini tunnetatav siseturistide puhul. Kultuuripärandi muud elemendid, sh traditsiooniline arhitektuur, külamiljö, suitsusaunad, kohalik traditsiooniline toit, tantsud, laulud. Seto leelo ja traditsioone järgivad töövõtted, tavad ning kombestik on arvestades nii globaalseid kui regionaalseid turismitrende huvipakkuv nii sise- kui välisturistile. Seda eriti juhul, kui küllastajale pakutav toode annab võimaluse õppimiseks ja tunnetamiseks elamusliku osalemise kaudu ning võimaldades multisensorset kogemust. Näidetena võib siinkohal tuua Metsamoori Perepargi tunnetusretki looduses, sepatöö tutvustust koos võimalusega ise kätt proovida, orienteerumismänge Haanjamehe talus, tantsuõppust ja kohalikku toitu, hingeliselt ja füüsiliselt puhastavat suitsusauna rituaali jne

Võrumaa konkurentsieeliseks saab pidada ka suhteliselt suurt hulka maapiirkondades tegutsevaid eripäraseid ja aina tihedamat koostööd tegevaid turismiettevõtteid, mis pakuvad külastajale võimalust paremini suhestuda kohaliku looduse ja kultuuriga ning on omanäolisemad ja privaatsemad suurtest, massidele suunatud hotellidest.

Konkurentsieelis on ka talvehooaja ja selle võimaluste ärakasutamiseks rajatud infrastruktuuri olemasolu. Siiski vähendab selle eelise tugevust sõltuvus ilmastikust. Konkurentsieeliseks võib ehk pidada ka üle-eestiliselt tuntud ja positiivse mainega kaubamärgi – Suure Munamäe olemasolu.

4.6. Arengukava tulenevus riiklikest ning regionaalsetest arengudokumentidest

Alljärgnevalt on toodud väljavõtted riiklikest ja regionaalsetest ning valdkondlikest strateegiadokumentidest, mis toetavad Võrumaa turismi arengueesmärkide saavutamist.

Riigieelarve strateegia 2007-2010, sh riiklik struktuurivahendite kasutamise strateegia

Prioriteet 2 Teadus- ja arendustegevuse võimekuse ning ettevõtete uuendusmeelsuse ja tootlikkuse kasv näeb ette spetsiaalseid meetmeid turismisektori arengut soodustavate väliskeskkonna võimaluste ärakasutamiseks. Eesti kui reisisihi tuntust suurendatakse nii naaberriikides kui ka kaugemal, et tuua Eestit külastama uusi sihtrühmi ja seeläbi laiendada kliendibaasi (muuhulgas nõudlikumate ja maksujõulisemate kliendigruppide arvel). Lisaks tuleb turismipotentsiaali paremaks ärakasutamiseks pöörata tähelepanu turismiinfo leviku parandamisele, turismiteenuste kvaliteedi tõstmisele ja valiku mitmekesistamisele, sh turistide Eestis viibimise kestust pikendavate ja madalhooajal külastatavust soodustavate turismitoodete väljaarendamisele. Turismi arendamisel toetatakse kogu Eesti turismialase potentsiaali kasutamist.

Prioriteet 5 Piirkondade terviklik ja tasakaalustud areng.

Kohaliku arengupotentsiaali suurendamisele ja paremale sisemisele ärakasutamisele ning piirkondade kujundamisele soodsaks elu-, investeerimis-, ning külastuspiirkonnaks suunatud tegevuste toetamine.

Eesti riikliku turismi arengukava 2007–2013 (eelnõu)väljatöötamise ja rakendamise peamiseks eesmärgiks on kindlustada Eesti turismisektori konkurentsivõimeline ja jätkusuutlik areng.

Peamise eesmärgi saavutamiseks viiakse tegevused ellu kolme alaeesmärgi ja vastavate meetmete kaudu:

1. Eesti on rahvusvahelistel sihtturgudel tuntud ja kodumaal hinnatud reisisihtkoht

Meede 1.1. Eesti kui reisisihti tuntuse suurendamine

Meede 1.2. Turundustegevuste toetamine

Meede 1.3. Siseturismi võimaluste tutvustamine Eesti elanikele

2. Eesti turismitooted ja teenused on kvaliteetsed, mitmekesised ja kooskõlas säästva arengu põhimõtetega

Meede 2.1. Üleriigilise tähtsusega kultuuri- ja turismiobjektide väljaarendamine

Meede 2.2. Kohaliku külastuskeskkonna arendamine

Meede 2.3. Rahvusvahelist konkurentsivõimet tõstvate turismitoodete toetusprogramm erasektorile

Meede 2.4. Turismiasjaliste teadlikkuse tõstmine ja juhtimiskvaliteedi edendamine

Meede 2.5. Säästva turismi edendamine

Meede 2.6. Turismihariduse edendamine

3. Turismiinfo on ajakohane ja kergesti kättesaadav kõigile

Meede 3.1. Turismiinfoandmebaasi arendamine

Meede 3.2. Turismiinfo jaotuskanalite arendamine

Meede 3.3. Külastuskeskuste loomise toetamine tõmbekeskustesse

Meede 3.4. Viidasüsteemi täiustamine

Maaturismi arengukava aastani 2006 põhieesmärk on suurendada maaturismi tootevalikut ja atraktiivsust, laiendades maaturismi geograafilist ja hooajalist jaotumist, ning tõsta maaturismi tootekvaliteeti.

Maaelu arengukava aastateks 2007-2013 eesmärgidena on määratletud maapiirkondade elu kvaliteedi ja maamajanduse mitmekesistamine, keskkonna ja paikkonna säilitamine ning ka põllumajandus valdkonna arendamine(mahepõllumundus).

Eesti säästva arengu riiklik strateegia Säästev Eesti 21 sätestab:

Eesti turismitoode peab põhinema säästva turismi printsiipidel – majandusliku ja sotsiaalse kasu saamisel tuleb arvestada elu- ja looduskeskkonna, ajaloo- ja kultuuripärandi kaitse vajadusi.

Strateegia 21. sajandi Eesti muuseumid peamiseks eesmärgiks on luua tingimused muuseumide arenguks ühiskonna väärtusliku osana, kultuuripärandi hoidjana, toimiva organisatsioonina ja avatud koostööpartnerina, et säiliks Eesti kultuuri omanäolisus Euroopa ja maailma kultuuripärandi osana.

Eesti regionaalarengustrateegia 2005–2015 üldeesmärgiks on kõigi piirkondade jätkusuutliku arengu tagamine, tuginedes piirkondade sisestele arengueeldustele ja eripäradele ning pealinnaregiooni ja teiste linnapiirkondade konkurentsivõime kvalitatiivsele arendamisele. Üheks olulisemaks maapiirkonna ettevõtlussuunaks on kultuuri- ja turismimajandus. Erinevate nišitoodete väljaarendamine soosib piirkondlikke investeringuid, loob täiendavaid töökohti ja edendab turismi väljaspool peamisi tõmbekeskusi.

Eesti riigi kultuuripoliitika põhialustes on oluliseks peetud teatud piirkondadele omaste ainulaadsete ja kadumisohtu olevate kultuurinähtuste säilitamist.

Transpordi arengukava 2006–2013

Turismisektori seisukohalt on olulised ka regionaalsete lennujaamade ja sadamate arendamine.

Looduskaitse arengukava aastani 2035 elluviimise üheks oodatavaks tulemuseks on turismi kui majandusharu lõimumine looduskaitse eesmärkidega

Eesti keskkonnanstrateegia aastani 2010 väärtustab loodusvarade säästlikku kasutamist. Arengukava toob välja, et turismi ja puhkemajanduse areng on teiste majandussektorite seas üks kõige enam maastike ümberkujundamist mõjutavatest tegevustest. Seega on ka arengukava üheks ülesandeks maastikuliste väärtuste säilitamise ja turismi arengu vahel tasakaalu leidmine

Kehtiva Võru maakonna planeeringu turismi- ja puhkemajanduse visioon: Võrumaa on siseturismi Meka ja eelistatud sihtkoht Eestit külastavate välisturistide hulgas; Võrumaa omanäolised turismi- ja puhkemajanduse tuumalad moodustavad mitmekülgse ja heatasemelise paleti turismitoodetest, mis rahuldavad erinevate soovidega sihtgrupe; turismitoodete väljaarendamisel ja pakkumisel arvestatakse säästliku arengu põhimõtetega ning looduskeskkonna taluvuspiiridega; turismi hooajalisus on viidud miinimumini, kevadsügisel perioodil pakutakse kultuuri- ja seminariturismi ning alternatiivseid aktiivse puhkuse tooteid; turismiinfo on kättesaadav ja toimib süsteemne turundustegevus.

Maakonnaplaneeringu tegevuskava haakub turismiarenduskavaga mitmes sektoris, kuid suurema tähtsusega lisaks turismi ja puhkemajandusele on kultuuri ja kaitsealade investeeringutel.

Kultuur: Raamatukogude automatiseerimise lõpetamine, et muuta raamatukogud kohalikeks teabekeskusteks; Orelimuuseumi rajamise alustamine Rõuge valda ning uute kontserdipaikade otsimine (kirikud); Võrumaa rahvusvaheliste festivalide korraldamise jätkamine; Võrumaa Muuseumi hoonetekompleksi ajakohastamine; Vastselliina ordulinnuse arheoloogiliste uuringute teostamine ja konserveerimine ning kirdetorni vaateplatvormi ehitamine

Kaitsealad ja kaitstavad loodusobjektid olulisemad projektid: Võru Katariina allee projekteerimine ja renoveerimine; Võru Seminari pargi projekteerimine ja renoveerimine; Võru Kreutzwaldi pargi puude hooldusraie ja täiendistutused; Väimela pargi kujundamine aktiivse puhkuse kohaks; Võrumaa kaitsealuste parkide arenduskavade koostamine ja kaasajastamine (9 parki); kaitse alla võetava Tammsaare Tammiku juurdepääsutee rajamine, ca 3 km

Turismi ja puhkemajanduse projektid: Koostöö tagamine turismialaseks koolitusteks; Viidastamine ja infotahvlite paigutamise jätkamine; Avalikult kasutatavate puhkealade korrastamine, hooldamine ja arendamine; Võrumaa infomaterjalide uuendamine ja turustamine sihtturgudel; Osalemine interneti-põhise turismiettevõtete ja turismiobjektide andmebaasi ning turundus- ja broneerimissüsteemi väljaarendamises; Spetsiifiliste toodete väljatöötamine kõigil Võrumaa turismi- ja puhkemajanduse tuumaladel, uute maakondlike turismitoodete väljaarendamine; Teemaparkide väljaarendamine;

Turismituumalade infrastruktuuri väljaarendamine; Lisa investeeringute taotlemine erasektorisse läbi struktuurfondide; Turismipiirkondade enim sõidetavate teede korrastamine; Võrumaa jalgrattateede võrgu väljatöötamine ning ühendamine matkaradade ning turismi tuumaladega; Tamula ja Kubija järve kaldaalade väljaarendamine atraktiivseks puhkealaks, sh Tamula järve kaldale väikepaadisadama rajamine; Karavaniparklate välja arendamise toetamine.

Lõuna-Eesti turismi arengustrateegia aastani 2010 ja Lõuna-Eesti turismi arengukava

Visioon:

Lõuna-Eesti on tuntud ja tunnustatud turismiregioon, Eesti loodusest ja kultuuripärandist parim osasaamise paik.

Aastaks 2010 on Lõuna-Eesti soovitud ja mitmekesine turismi sihtkoht. Turism kui majandusharu on hästi arenenud, temast on saanud oluline lississetuleku allikas kohalikule elanikkonnale.

Piirkonna suurimaks rikkuseks on puhas loodus, omanäoline kultuur ja traditsiooniline eestlaslik elulaad. Turismitooted on konkurentsivõimelised.

Vaatamisväärsused on korrastatud, majutus- ja toitlustuskohad vastavad turunõudmistele ja kehtivatele standarditele.

5. Summary

The Võrumaa Tourism Development Strategy was devised with the purpose of achieving a wide-based agreement on the different factors of the tourism sector that will ensure the long-term sustainability and development efficiency of the recreation and tourism economy in the region. For that purpose, the different stakeholders have co-operated to define the objectives and the activities to be conducted for achieving the objectives, division of roles, and indicative measures.

The long-term planned development perspective for the Võrumaa recreation and tourism sector has been defined as its development vision until 2015:

In 2015, Võrumaa will have become a popular recreation area on the domestic market and known in the Baltic Sea as offering an attractive experience and heritage tourism¹² products and as an alternative for spending active holidays all year round.

The following strategic objectives were defined in four areas:

- **Living and business environment**
 - The natural and cultural aspects of Võrumaa have sustained their authenticity and the local living environment is value by both the inhabitants of Võrumaa and their guests.
 - The preservation of areas that have a location and environment value is assured through the local municipality's introduction of planning and supervisory activities.
 - The opportunities for establishing (tourism) businesses have improved; business activity has increased.
- **Product Development**

¹² For the purposes of this text, heritage tourism shall include both historical, cultural and nature heritage.

- Product development is mainly focused on the aspects and traditional lifestyle of Võrumaa as well as the creation and development of products that introduce the nature of the region.
- A sufficient and stable supply of products as well as the quality of products has been assured.
- The Võrumaa tourism attractions that have greater potential have been developed and are offered as complete packaged products on the market.
- **Marketing and Communication**
 - Co-operation between the public and private sector has resulted in greater awareness of Võrumaa's (tourism) values both in Estonia and in foreign markets of higher priority (Latvia, Finland, north-western Russia, Germany). By 2010, the number of domestic and foreign tourists who stay overnight will have increased by 35% and 25%, respectively,
 - Marketing communication focuses on products that are based on natural and cultural heritage.
 - *Suur Munamägi* is Võrumaa's most well known symbol and attraction and is used as a marketing communication tool.
 - Potential visitors link Southern Estonia as a recreation area with, above all, Võrumaa.
- **Planning of Tourism Development and Resources**
 - The Võrumaa tourism sector has a sufficient supply of qualified labour.
 - National and EU support schemes are efficiently implemented for the development of products based on natural and cultural heritage, marketing activities, and for tourism infrastructure development.
 - Tourism in Võrumaa is more uniformly distributed both regionally and according to the seasons.
 - Tourism-related co-operation is systemised and co-ordinated.

The following issues were highlighted as key factors for development:

- Product development based on natural, historical and cultural heritage;
- Systematic marketing communication that focuses on the aspects of products;
- High and stable product quality;
- Purposeful and co-ordinated co-operation between the parties.

The possible slogan for marketing Võrumaa, and its aspects such as the warmth and good sense of humour of the local people and the harmonic combination of local nature and lifestyle, could be the following: ***Võrumaa – mahe ja muhe!***

An action plan for 2007-2010 has been developed to accomplish the objectives.

Lisa 1 Mõisted

Alljärgnevalt selgitatakse dokumendis kasutatud mõistete tähendus käesoleva dokumendi kontekstis.

Turismoode on terviklik külastuselamus, mis koosneb erinevatest toodetest ja teenustest, mida külastaja oma reisi ajal tarbib.

Turismoode tugineb füüsilistele, emotsionaalsetele ning elamuslikele elementidele ja viisile, kuidas neid külastajale pakutakse. Turismoode põhineb puhtal füüsilisel keskkonnal, kohaliku kultuuri ja kogukonna positiivsel esitlemisel ning pakub külastajale midagi unikaalset – identiteet, mis erineb konkurentidest. **Turismoote kvaliteedi** kujundab klienditeekonna terviklik kvaliteet.

Turismoõudluse otsesteks tekitajateks ehk tõmbeteguriteks on motivaatorid, mis ärgitavad külastajaid Eestisse tulema (sünnimused, ajalugu, loodus, atraktsioonid, äri, tegevused jm). Selleks, et neid kogeda, vajab külastaja külastuselamust kogeda võimaldavaid ja toetavaid tooteid – transporti, majutust, toitlustust ja mitmesuguseid teisi teenuseid.

Turismoasjalised on kõik asjaosalised (üksikisikud, grupid või organisatsioonid), kes mõjutavad ja keda mõjutavad turismovaldkonna otsused ja/või kes osalevad külastuselamuse protsessis. Peamisteks asjaliste gruppideks on avalik sektor, erasektor, mittetulunduslikud ühingud, kohalik kogukond ja külastajad

Kultuuripärand liigitub vaimseks ja materiaalseks. Materiaalse kultuuripärandi moodustavad ajaloolise, arheoloogilise, etnograafilise, linnaehitusliku, arhitektuurilise, kunstilise, teadusliku, usundiloolise või muu kultuuriväärtusega objektid. Vaimse kultuuripärandi moodustavad tavad, esitus- ja väljendusvormid, teadmised, oskused ja nendega seotud tööriistad, esemed, artefaktid ja kultuuriruumid, mida kogukonnad, rühmad ja mõnel juhul üksikisikud tunnustavad oma kultuuripärandi osana.

Looduspärand (*natural heritage*) – looduslikud vaatamisväärsused või täpselt piiritletud looduslikud alad, looduslikud mälestised, mis koosnevad füüsilistest ja bioloogilistest moodustistest või nende moodustiste rühmadest, geoloogilised ja füsiograafilised moodustised ja täpselt piiritletud alad, mis kujutavad endast ohustatud looma- ja

taimeliikide areaale ja millel on väljapaistev ülemaailmne väärtus loodusliku ilu, esteetika või teaduse seisukohast.

Pärandturismoode – turismoode, mis põhineb ajaloo-, kultuuri- ja looduspärandil ja selle interpreteerimisel.

Rahvuspark – ökosüsteemi kaitseks ja puhke-eesmärkidel kaitstav ala. Nendel aladel on turism üks peaeesmärk, mis on Euroopas kitsendatud erilise rõhuasetusega loodus- ja keskkonnaharidusele. Sellest tulenevad ranged nõuded turismi infrastruktuurile, teenuste skaalale ja interpretatsioonile.

Maastikukaitseala e looduspark – regionaalne sotsiaalmajanduslik üksused, kus säästva kasutuse põhimõttest lähtuvalt säilitatakse maastike mitmekesisust ja kvaliteeti ning loodusega harmoneeruvat eluviisi. Turism ja puhkus on esmatähtsad.

Ökoturism – vastutustundlik reisimine, mis toetab loodus- ja kultuuripärandi säilimist ning kohalike elanike heaolu. (Eesti Ökoturismi Ühenduse definitsioon)

Brändikontseptsioon – kontseptsioon, milles sisaldub suhtekorralduslik ja reklaamitegevus, samuti visuaalse identiteedi kujundamine ning mille osadeks on lisaväärtus ja lubadus tarbijale. Bränd on pigem kujutus. Peale materiaalsete atribuutide, nagu toode, hind, omab bränd ka mittemateriaalseid atribuute: nimi või slogan (juhtlause), kujundus, maine ja personaalsus.

Visuaalne identiteet -

Lisa 2 Võrumaa turismi- ja puhkemajanduse SWOT analüüs¹³

TUGEVUSED

- **Mitmekesine maastik ja saastamata loodus**
- **Kaks turismihooaega – suvi ja talv**
- **Säilinud eripärased kombed, traditsiooniline elulaad ja kultuuripärand**
- **Suur-Munamägi kui tuntud kaubamärk**
- **Massiturismi puudumine ja privaatsuse olemasolu**

- Külalislahked inimesed
- Traditsioonilised kultuuri- ja spordiüritused
- Aktiivse puhkuse pakkumise eeldused
- Turvaline ja stressivaba keskkond
- Arenenud turismitalud
- Teotahtelised/pühendunud tegijad
- Taludevaheline koostöö
- Suhteliselt tihe teedevõrk

NÕRKUSED

- **Investeeringute vähesus piirkonda**
- **Infrastruktuuri vähene väljaarendatus**
- **Kvalifitseeritud tööjõu nappus turismiga tegelevates ettevõtetes**
- **Turismitoodete vähene arendatus**
- **Teeninduse ebahühtlane kvaliteet**
- **Turundussõnumite ebaselgus ja ebapiisavus**

- Heakorra ebahühtlane tase

¹³ SWOT tabelist tuletatud strateegiatele põhinevalt on määratletud strateegilised eesmärgid peatükis 4.2 . Strateegiaid pole käesolevas lisas ära toodud.

- Majutuskohtade vähene mahutavus (rühmade puhul ja tipphooajal)
- Vaatamisväärsuste vähene atraktiivsus ja heakorrastatus
- Varimajandus
- Geograafiliselt ebasoodne asukoht (halb ligipääsetavus, suhteline kaugus)
- Turismialase statistika ebaadekvaatsus ja uuringute puudumine
- Süsteemse täiendõppe puudumine
- Toodete vähene eristumine teistes piirkondades pakutavast
- Sisulise koostöö vähesus naabermaakondadega
- Infopuudus
- Tegijate väsimus, vähene motiveeritus (turismiettevõtlus pole peamine sissetuleku allikas)
- Probleemid turismieetikaga

VÕIMALUSED

- **Maakondliku mainekujunduse ja kohaturunduse edenemine**
- **Loodus- ja kultuuripärandile tuginevate turismitoodete trendikus**
- **Riiklikud ja EL toetused investeringutele**
- **Tehnilise infrastruktuuri (teed, side, vesi, kanalisatsioon jne) kvaliteedi paranemine**
- **Arenev turismialane koostöö avaliku- ja erasektori ning maakondade vahel**
- **Suure potentsiaaliga turgude suhteline lähedus (Riia, Sankt-Peterburg ja Loode-Venemaa laiemalt)**
- Tallinn-Tartu maantee renoveerimine
- Tartu lennujaama rajamine
- Täiendavad ühistranspordiühendused (Tallinnast ja Riist, ...)

OHUD

- **Noore, haritud ja ettevõtliku tööjõu lahkumine**
- **Riigipoolse panuse (regionaal-, välis- ja kutsehariduspoliitika, ettevõtlustoetus jne) ebastabiilsus ja vähene efektiivsus**
- **Regiononi kui turismisihtkoha maine langus (ebaühtlane teenuse kvaliteet, toote läbikukkumine, ebasoodus kajastamine meedias vms)**
- **Maakasutuse nõrgast reguleerimisest tulenev looduslike- ja miljööväärtuslike alade rikkumine**
- **Omapära nivelleerumine**

- **Riikliku turismivaldkonna koordineerimise ebaselgus**
- Turismikeskuste „eest ära minek” (Otepää, Tartu, Pärnu, ...)
- Majanduslangus
- Ilmastikuriskid

Lisa 3 Kasutatud lühendid

EAS – Ettevõtluse Arendamise Sihtasutus

MV – Võru Maavalitsus

TL – Võrumaa Turismiliit

VOL – Võrumaa Omavalitsuste Liit

VKHK – Võrumaa Kutsehariduskeskus

VI – Võru Instituut

VTL – Võrumaa Taluliit

KOV – kohalik omavalitsus

SA - sihtasutus

AK - arengukava

MTÜ - mittetulundusühing

LKK – Riiklik Looduskaitsekeskus

KIK – SA Keskkonnainvesteeringute Keskus

Lisa 4 Arengukava koostamisel osalenud inimesed

1.	Anti Allas	Võru Maavalitsus
2.	Eda Veeroja	Hotell Tamula, Võrumaa Turismiliit
3.	Tiit Soosaar	Arossa Villa, Võrumaa Turismiliit
4.	Gerta Hääl	EAS Võru Turismiinfokeksus
5.	Margita Musting	EAS Võru Turismiinfokeksus
6.	Evelin Buht	SA Võrumaa Arenguagentuur
7.	Luule Lipp	Võrumaa Kutsehariduskeksus
8.	Siiri Toomik	Võrumaa Muuseum, Võrumaa Turismiliit
9.	Innar Täht	Võrumaa Turismiliit
10.	Meeli Palujõe	EAS Võru Turismiinfokeksus, Võrumaa giidid
11.	Artur Ruusmaa	Võrumaa Muuseum, Võrumaa Turismiliit
12.	Aigar Piho	Kiidi turismitalu, Võrumaa Turismiliit
13.	Maarika Rosenberg	Roosu talu ja Sõmerpalu vald
14.	Juri Gotmans	Haanja vald
15.	Irje Karjus	Metsamoori Perepark, Võrumaa Turismiliit
16.	Triin Vissel	Muinsuskaitseamet
17.	Jaanus Mark	Rõuge vald
18.	Triinu Ojar	Võru Instituut
19.	Aivar Nigol	Võru Linnavalitsus
20.	Maidu Kraak	ettevõtja
21.	Sigrid Tikk	praktikant
22.	Krista Näkk	Riiklik Looduskaitsekeksus, Haanja Looduspark
23.	Merike Tsimmer	Riiklik Looduskaitsekeksus, Karula Rahvuspark
24.	Inge Lepp	Tabina puhkemaja, Võrumaa Turismiliit
25.	Aivo Värton	Uhtjärve Ürgoru Nõiariik
26.	Peeter Laurson	Võru Maavalitsus
27.	Pille Liblik	Võru Maavalitsus
28.	Andy Karjus	Metsamoori Perepark
29.	Ülle Puustusmaa	OÜ Continuum Group
30.	Kristel Oitmaa	OÜ Continuum Group

Lisa 5 Kokkuvõte AK sisendiks olnud turismiettevõtjate küsitlusest

Küsimustik Võrumaa turismiettevõtjatele (oktoober 2006)

Vastas 21 ettevõtet, mis piirkondlikult jagunevad järgmiselt:

- Võru 5
- Haanja 4
- Rõuge 3
- Vastseliina 3
- Meremäe 2
- Misso 1
- Sõmerpalu 1
- Urvaste 1
- Võrumaal 1

1. Millistesse kuudesse jääb a) kõrgeim külastatavus teie ettevõttes?.....

b) madalaim külastatavus?

Tabelis on näha, et kõige suurem külastatavus on suve perioodil maist-septembrini ja üldiselt madalam talvekuudel (eriti aga novembris, veebruaris ja märtsis).

	jaan	veebr	märts	aprill	mai	juuni	juuli	aug	sept	okt	nov	dets	
Võru					hea	hea	hea	hea	hea		madal talvel		
					hea	hea	hea	hea	hea		madal		
	hea	hea		madal						madal	madal		
					majutus suvel/toitlustus aastaringselt posit.								
					negat. Suvel/oleneb ilmadest					hea	hea	hea	
Haanja	madal				hea	hea	hea	hea	hea				
					hea	hea	hea	hea	hea	madal	madal		
				hea	hea	hea	hea	hea	hea	madal	madal	madal	
					hea	hea	hea	hea	hea	madal	madal		
Rõuge			madal	madal	hea	hea	hea	hea	hea				
		madal	madal			ajutiselt ei tööta							
	hea	hea	hea			hea	hea	hea	madal	madal	madal		
Meremäe		madal	madal				hea	hea					
		madal	madal		hea	hea	hea	hea	hea	hea	madal		
Misso					hea	hea	hea	hea	hea		madal talvel		
Vastseliina		madal	madal		hea	hea	hea	hea	hea		madal		
	madal	madal	madal	madal	madal		hea	hea	madal	madal	madal	madal	
			madal	madal			hea	hea		madal			
Sõmerpalu			madal		hea	hea	hea	hea	hea	kehvem ülejäänud ajal			
Urvaste			madal		hea	hea	hea	hea	hea	madal	madal	hea	
Võrumaa	madal				hea	hea	hea	hea	hea			madal	
	2/3	2/5	1/9	1/4	13/1	14/0	17	17/0	13/2	2/9	1/13	2/3	

Kõige paremad kuud: juuli, august (17 punkti)

Head kuud: mai, juuni, september (13-14 punkti)

Kõige halvem kuu: nov (13 punkti)

Halvad kuud: märts, oktoober (13 punkti)

2. Kas viimaste aastate osas on siin olnud muutusi? (talveperioodi kõrgem külastatavus, suvehooaja pikenedamine vms)

- Suvehooaeg on pikenenud(47%)
- Talveperioodil on tunda külastatavuse kasvu, eriti nädalalõppudel ning jaanuaris, veebruaris (33%)
- Suurenenud väliskülastajate osakaal, eriti üksikuturistide osas (13%)
- Muutusi ei ole olnud (13%)
- Püsiklientide arvu kasv (7%)

Vastas 21st 15 ettevõtet

3. Kas olete viimase 5 aasta jooksul ettevõttesse investeerinud?

Kahekümnest vastanud ettevõttest on oma ärisse investeerinud 19, investeeringute suurust täpsustasid 15 ettevõtet ning üks vastanud Vastseliinas tegutsevatest ettevõtetest ei ole teinud oma ärisse viimase 5 aasta jooksul investeeringuid.

Kui jah, siis milline oli investeeringu ligikaudne maht?

Vastanud ettevõtetest on oma ärisse investeerinud üle 90%

Investeeringute maht kokku ulatus üle 17 miljoni ning investeeringu suurused varieerusid alates 5000 kroonist -10miljoni kroonini.

Allpool on toodud tabel investeeringute suuruste kohta ettevõtete asukohtade järgi.

Asukoht	Investeeringu suurus			Kokku
Võru	100 000	500 000	3 000 000	3 600 000
Haanja	10 000 000	900 000	30 000	10 960 000
Rõuge	80 000	700 000		780 000
Meremäe	1 000 000			1 000 000
Misso	600 000			600 000
Sõmerpalu	100 000			100 000
Vastseliina	150 000	200 000		350 000
Võrumaa	5 000			5 000
Kokku ligikaudsed investeeringud maakonda				17 395 000

4. Millised olid investeeringud?

Investeeringu tegemise põhjused/ eesmärgid toodi välja järgnevalt:

- Lõi täiendavaid teenimisvõimalusi (10)
- Uute toodete/teenuste pakkumise võimalusi (10)
 - Uute majutuskohdade lisandumine (2)
 - Mahu suurendamine
 - Pidude võimalus suurematele rühmadele
 - Uus saun
- Oli tingitud ettevõttele esitatud nõuetest, regulatsioonidest(8)
- Kvaliteedi tõstmise(4)
- Renoveerimine/kapitaalremont (2)
- Avamine

- Arendada turismi

Nagu näha olid peamised investeeringute põhjused täiendavad teenimisvõimalused ja uute toodete/teenuste pakkumine seoses nendega. Samuti oli paljudel põhjuseks ettevõtetele esitatud nõudmised/regulatsioon.

5. Mitu täisajaga ja mitu osalise tööajaga töötajat on ettevõttes?

Täisajaga:

Osalise tööajaga või hooajalised:

Vastanud ettevõtted annavad tööd 42 inimesele täistööajaga ja 27,5 inimesele osalise tööajaga. Kolm ettevõtet on ära maininud, et töötajad on ainult oma pereliikmed.

6. Kas lähema 3 aasta jooksul kavas veel töötajaid võtta? Kui jah, siis kui palju?

Minimaalne planeeritav tööhõive kasv lähitulevikus 35,7%

- 8 ettevõtet ei kavatse lähiajal töötajaid juurde võtta
- 7 ettevõtet kavatseb võtta lisatöötajaid kokku 15
- Ühel on kavas võtta hooajalisi töötajaid, olenevalt sissetulekutest
- 5 ettevõtet ei ole sellele küsimusele vastanud

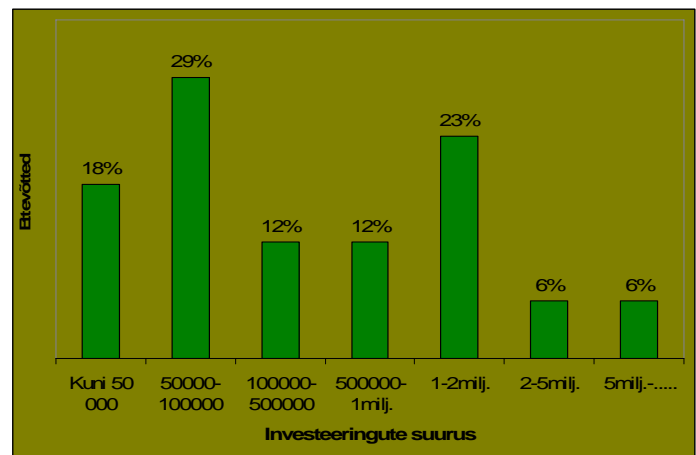
7. Kas kavatsete lähema 3 aasta jooksul (2007-2010) investeerida oma ettevõtte arengusse?

Vastanud ettevõtetest 17 kavatseb veelgi lähitulevikus oma ärisse investeerida, 3 ettevõtet ei kavatse seda enam teha ning üks teeb lisainvesteeringuid võimaluste tekkimisel.

8. Millises mahus on kavandatud investeeeringud:

- kuni 50 000 krooni
- 50 000 - 100 000 krooni
- 100 000 – 500 000 krooni
- 500 000 – 1 miljon krooni
- 1 – 2 miljonit krooni
- 2-5 miljonit krooni
- 5 ja rohkem miljonit krooni

	kuni 50	50-100	100-500	500-1milj.	1-2milj.	2-5milj	5milj-.....
Võru			x				
Võru							x
Võru					x		
Võru		x					
Haanja		x					
Haanja		x			?		
Haanja				x			
Haanja	x						
Rõuge	x						
Rõuge			x				
Rõuge		x					
Meremäe					x		
Vastseliina				x			
Vastseliina	x						
Vastseliina					x		
Sõmerpalu		x					
Urvaste						x	
Võrumaa	x						



9. Kirjeldage ülevaatlilikult kavandatava investeeringu sisu (täiendavate majutuskohtade väljaehitamine, majutushoone renoveerimine, grillikoja, sauna vms ehitamine, aktiivse puhkuse tarvikute soetamine jne)

- Puhkemajade, lastele pallimänguplatsi ja mänguväljaku rajamine
- Majutushoone renoveerimine, aktiivse puhkuse tarvikute soetamine
- Majutushoone renoveerimine, grillikoja ehitamine
- Majutushoone renoveerimine, laiendamine või väljaehitamine (5)
- aktiivse puhkuse tarvikute soetamine (2)
- maarestoran, saun, teed, maastikukujundus
- Peamiselt katuse paranduseks
- Katuste vahetamine, karavanipargi loomine nõuetele vastavaks
- Autosuvilate parkla
- Saali renoveerimine, puhkekoha loomine, telkimisplatsi suurendamine, ümbruse korrastamine, kaevu ehitamine
- Sauna vms ehitamine
- Grillikoja ehitamine
- Veski renoveerimine seminariruumiks, köök peoruumiks
- Köögi väljaehitamine
- Köögi ümberehitus, lisateenuste kvaliteedi parandus
- Infra, majutus
- Koolitused (keeleõpe)

10. Miks otsustasite investeerida?

- Vajadus viia ettevõtte vastavusse kehtivate nõuete ja regulatsioonidega (7)
- Soov suurendada olemasolevate teenuste pakkumise mahtu (15)
- Luua võimalus täiendavate teenuste pakkumiseks (palun nimetage, milliste?) (9)
 - seminariteenus/toitlustamine
 - toitlustus
 - vanemale eale pansionaat; noortele pruutide/peigmeeste suvekool tutvustamiseks kohaliku elulaadi ja traditsioonide edasi andmine noortele
 - väline peoruum/katusealune
 - karavanid
 - autosuvilate parkimine ja nende tühjendamine
 - suuremate gruppide vastuvõtmine
 - tervise ja rekreatsiooni
- Muu põhjus (milline?)

Investeeringute peamine põhjus oli suurendada olemasolevate teenuste pakkumise mahtu ning luua täiendavaid teenuseid mida pakkuda.

11. Millised on teie ettevõtte teenuseid/tooteid kasutavate klientide peamised grupid?

Märkige palun ära kolm olulisemat segmenti.

Peamisi kliendigruppe toodi välja järgnevalt:

- Sõpruskonnad (15)
- Firmad (12)
- Lastega pered (12)
- Loodushuvilised (11)

- Aktiivse puhkuse harrastajad (8)
- Kultuuri- ja ajalohuviga inimesed (7)
- Üksikliendid (6)
- Õpilasgrupid (6)
- reisifirmade toodud grupid (5)
- kontsertide, etenduste, festivalide, rahvapildude jm sündmuste külastajad (4)
- pidutsejad (4)
- Erihuvidega, hobidega inimesed ja organisatsioonid (3)
- Lasteta paarid (2)
- reisifirmade vahendatud üksikliendid (3)

Neli kõige suuremat segmenti, kes vastanud ettevõtete teenuseid kasutavad on sõpruskonnad, firmad, lastega pered ja loodushuvilised. Neid mainisid küsitlustes üle 10 ettevõtte. Järgnesid aktiivse puhkuse harrastajad, kultuuri-ja ajalohuviga inimesed, üksikliendid, õpilasgrupid ning reisifirmade toodud grupid ja see järel ülejäänud .

12. Milliseid kliendigruppe/segmente te eelistate, miks?

Eelistatakse järgnevaid segmente:

- Firmasid/ suuri gruppe
 - Saab pakkuda kõiki teenuseid/tooteid
 - Parem kontakt, teavad mida soovivad
 - Suurem grupp korraga-suurem tulu
- Lastega pered
 - Neile on kõige rohke pakkuda (järv, palliplats, ujumiskoht jne.)
- Kindlate huvidega kliendid
 - Kalamehed
 - Sportlased
- Sõpruskonnad
- Kultuuri- ja loodushuvilised

Võib tuua välja tendentsi, et ettevõtted kes olid teinud ning kavatsesid veelgi teha suuremaid investeeringuid oma ärisse, eelistavad firmasid/suuri gruppe.

Võru linnas tegutsevad ettevõtted soovivad kindlate huvidega ja teadlikke kliente.

Haanja ja Rõuge kandis olevad ettevõtted eelistasid küsitluse põhjal sõpruskondi, lastega peresid ja loodushuvilisi.

13. Milliseid infokanaleid Teie hinnangul (tagasiside kohasel)kasutavad teie kliendid?

- Internet (16)
- sõbrad-tuttavad (16)
- turismitrükised (10)
- reisibürood (7)
- ajalehed, ajakirjad (4)
- messid (2)
- muu (Võru ettevõtted, teeviidad, visiitkaardid)

Kõige populaarsem infokanal oli internet ja sõbrad/tuttavad(16), sellele järgnes turismitrükised (10) ning reisibürood(7).

Messe mainisid 2 ja ajalehed/ajakirjad 4 ettevõtet. Lisaks kasutasid kliendid infosaamiseks ka Võru ettevõtteid, teeviidad, visiitkaardid).

14. Milliseid tegevusi ja investeeringuid turismiarenduse valdkonnas ootate avalikult sektorilt ja turismi- ning arendusorganisatsioonidelt?

Avalikult sektorilt ja turismi- ning arendusorganisatsioonidelt oodatakse:

- Teede, elektri ja veevärgi uuendamist
- Juurdepääsuteede parandamist
- Õueala parandamist, tolmuwabaks
- Paremat koostööd „vaiksete hooaegade” täitmisel suuremate üritustega
- Tegijate kaardistamist tegevusalade lõikes (pillimehed, ürituste korraldajad, matkajuhid, käsitöölised, kunstnikud, aednikud, toitlustajad jne.)
- Turismiliidu kodulehele ettevõtjate müügireklaamid (käsitöö, teenus, toit jne.)
- Suuremat koostööd riigi ja turismiorganisatsioonidega (projektide, messide/trükiste tegemisel ja messidel osalemisel toetusi)
- Messitoetuste taastamist EAS-ilt
- Haanja suusakeskuse arendamist
- Maine kujundamist meedias
- Turismitalu kindlat klassifitseerimist (kuhu kuulub, mida kujutama peab, nõudmised jne.)

14. Kas praegune Võrumaa kui turismi sihtkoha nägu/kuvand on teie meelest sobiv ja turismiturul konkurentsivõimeline?

Üldiselt arvatakse et praegune Võrumaa kui turismi sihtkoha kuvand on sobiv (9)

Kuid leiti ka, et:

- Natukene kahvatu/ei ole veel sobiv-konkurentsivõimeline
- Võiks olla jõulisem, nišš on olemas, kuid hetkel ei jõua inimesteni
- Võiks paremini tuua välja Võrumaa eripära
- Pole veel kursis
- Eesti vajab head regionaalpoliitikat ja sealhulgas Võrumaa. Vajame oma eripära suuremat esiletoomist ja sihtgruppidele paremat orienteeritust

16. Milliseid muutusi oleks tarvis

Vajalikud muutused piirkonnas pakutavate toodete ja teenuste mahu ning valiku osas

- valik mitmekesisemaks, rohkem toota/pakkuda kohalikku toitu, kombeid, käsitööd jne.
- rohkem söögi/majutuskohti mis mahutavad 50-60in.
- lahtioleku ajad pikemaks (eriti toitlustuse osas)
- trükised peaksid olema pidevad
- suurendada rahvakunstiürituste mahtu
- koostöö
- tellitavad ekskursioonid giidi ja väikebussiga
- lastega peredele tegevust ka vihmaste ilmadega
- aktiivsete tegevuste stabiilsust ja mahu suurenemist, et tegevust jätkuks igasse hooaega (näit. sügiseti ja kevadeti rahvakalendri teemalised matkad-retked)
- talispordialade suurvõistluste korraldamine
- teed korda
- viidandust
- vanemaealiste inimeste (keskealiste) lõbustuskohti
- kohaliku keele suurem kasutamine

- piirkonna teenuste kvaliteedi osas

- toitlustuse kvaliteedi tõstmist ka väljas pool Võrut
- külalislahkust ja omanõolisust rohkem, mängulusti
- kompleksne kvaliteet (toode väljatootatud pisidetallideni, paindlikus)
- teadlike giidide olemasolu
- klienditeenindus, personaalne lähenemine klientidele, klatrikoolitusi (kujundada välja kohalikke klastreid, meile ainuomaseid)

- **piirkonna kuvandi osas**
 - rohkem ja positiivseid impulsse meediasse
 - tuleb lahti saada mentaliteedist "mis meie oleme" ????
 - turismitalu rohkem nähtavale
 - ühiseid info väljundeid – laiendada neid
 - lisaks loodusele, leida veel midagi ainult Võrumaale omast- eripära (keel, toit, traditsioonid, ehitused)
 - rohkem vana ja uut sidudes kujundada Võrumaa atraktiivseks ehk Eesti "kavalaks nurgaks", kus saab teha, tarbida ja kogeda tõelisi asju (seos pärimusega, ajalooa, kohalike inimestega)

17. Millised on seni kasutamata eeldused ja võimalused Võrumaa turismiarendustegevuses?

- Kaasata kultuuriasutusi ja isetegevusgrupe, toitlustajaid (ühtluses peitub jõud)
- Keel ja inimesed
- Koostöö
- Suure Munamäe vaatetorn kui turismiinfokeskus
- Rohkem kasutada ära loodust, asukohta, pakkuda seda läbi muusika/legendide
- Parandada mäesuusatamise võimalusi, puhkust maastikul, looduses
- Puhkeparklad sauna, dušši, toiduvalmistamise võimalusega looduskaunites paikades(väljapool asulaid)
- Igal hooajal peaks olema oma laadad- messid rahvakalendri teemapõhised, (näiteks vanade asjade laat varakevadel, kohalike talutoodete laat kord kuus, sügisene juurikalaat, kõrvitsalaat jne.)

17. Milliseid objekte, vaatamisväärsusi soovitate oma klientidel Võrumaal külastada?

- Haanja: Suur Munamägi, Karula rahvuspark, Paganamaa matkarada, Haanja looduspark, Plaani kirik, Kunderi kivi jne
- Rõuge ümbrus :öbikuorg, Luhasoo, Hinni kanjon, Rõuge linnamägi ja muinasasula, Ruuga tamm jne.
- Vastseliina: piiskopilinnus, Piiri kõrts, Vastseliina kirik ja kabel, Puutli kirik, Piusa jõe ürgorg jpm.
- Võru piirkond: Kirumpää linnusevaremed, Kütiorg, Küti mäeveski, Pindi kirik, Võru Katariina kirik, Kreutzwaldi mälestussammas, Reinu kadakas jne.
- Setumaa

18. Kas soovitate oma klientidele teiste piirkonna ettevõtjate tooteid ja teenuseid? Milliseid?

- Põlvamaa - Taevaskoja
- Tartumaal Kolkjas vanausuliste küla
- Valgamaa - Sangaste loss
- Kui on huvitatud rohkem näha siis ka Läti ja Venemaa
- Üldiselt kohaliku kööki, erinevaid toitlustuskohti, hobusõitu/ratsutamist, mäe- ja murdmaasuusatamist, kalapüüki, kanuematku, setu esinejaid, naabermaakondi
- Rosinaleib Haanjast, sõir Setumaalt; Majutus (naabruses olevad majutuskohad kui endal „kohad täis” või kliendid vajavad teistsugust majutust)
- Käsitöö (kohalikud head tegijad)
- Toitlustamine(soe söök, maasikad, munad, maapiim jne.)
- Tamula tallide hobumatkad, Metsavenna talu, Jaanalinnu farm

19. Kas soovite mingis osas täiendkoolitust? Milliste?

- Toote turustamine/hinnakujundamine

- Tooteideede genereerimine
- Toiduainete käitlemine/ kokandus
- Keeleõpe (3)
- Enesekehtestamist, suhtekorraldust(psühholoogia)
- Puhastusteenus
- Majutus
- Giidide väljaõpe
- Klasterite koolitust

20. Kui midagi jäi veel hingele, siis pange see palun siia kirja. ☺

Mis veel jäi hingele?

- Väike ettevõtjad jäävad liialt suuremate varju, seda eriti tutvustamisel
- Turismitalu olemus ei ole paika pandud, vaid turismitalupidajad peavad end ise kuhugi jõuliselt vahele lahterdama (kõik nõuded, seadused on hotellidele, turismitalu kui sellist neis ei eksisteeri).
- Vähe võõrkeelseid retkejuhte tutvustamiseks kohalikku eluolu (keelt, piirkonda, traditsioone jne).
- Oleks vaja uusi koolitusi algajatele giididele
- Teed liiga tolmused ja korrastamata (suvel niitmata)
- Viidandus kehv ja Võru teedevalitsusega raske kokkuleppida
- Kohalikke teenusepakkujaid/ettevõtjaid tuleb koolitada meistriteks, nende tooteid esile tõsta ja võib-olla aitab Võrumaa Turismiliit oma kodulehe kaudu normaalse tasu eest turundada. Oluline on, et häid kohalikke teenuseid ja tooteid pakkuvad ettevõtjad moodustaksid võrgustikud.

Lisa 6 Kooskõlastused